

# Попис пољопривреде 2023. МЕТОДОЛОШКО УПУТСТВО





Попис пољопривреде 2023.

# МЕТОДОЛОШКО УПУТСТВО



**ПОПИС**  
ПОЉОПРИВРЕДЕ 2023.

Методолошко упутство: Попис пољопривреде 2023.

Издаје и штампа: Републички завод за статистику, Београд, Милана Ракића број 5

Одговара: др Миладин Ковачевић, директор

Дизајн и припрема за штампу: Одељење за развој, припрему и визуелизацију статистичких аутпута

Лектура: Емилија Бацковић



## ПРЕДГОВОР

Након Пописа пољопривреде 2012. и Анкете о структури пољопривредних газдинстава 2018, спровођење Пописа пољопривреде 2023. у Републици Србији обезбедиће континуитет у производњи структурних података у области пољопривреде. Спровођење Пописа је у складу са Светским програмом за Попис пољопривреде 2020, ФАО-УН (*World Programme for the Census of Agriculture 2020*, FAO – UN), којим се препоручује да све земље у периоду 2016–2025. године реализују попис у складу са њиховим специфичностима, као и да имају у виду потребу за прикупљањем минимума података неопходних за анализу и праћење стања на међународном нивоу.

Попис пољопривреде 2023. припрема, организује и спроводи Републички завод за статистику, у складу са Законом о Попису пољопривреде 2023. године („Службени гласник РС“, бр. 76/21 ) и у оквиру пројекта претприступних фондова Европске уније IPA (Instrument Pre-accession Assistance) 2018.

Његово спровођење првобитно је планирано за 2021. годину, тј. годину дана након реализације Пописа становништва, домаћинства и станова, ради координације активности између ова два пописа, из разлога уштеде у финансијским средствима и повећања корисности добијених података. Међутим, због епидемиолошке ситуације у Републици Србији изазване коронавирусом, спровођење оба пописа је више пута одлагано, тако да ће се Попис пољопривреде спровести у 2023. години. С тим у вези, у циљу задовољења националних потреба и обезбеђивања упоредивих података са резултатима претходних структурних истраживања у Републици Србији, као и ради хармонизације са важећим стандардима ЕУ, предстојећим Пописом биће обухваћена сва неопходна обележја, и то потпуним обухватом или на узорку.

Подаци добијени овим пописом омогућиће преглед стања пољопривреде у Републици Србији на националном и локалном нивоу, као и на нивоу газдинстава, и задовољити националне потребе и потребе међународних институција и организација за структурним подацима у овој области.

Ово упутство садржи сва неопходна објашњења која се односе на циљеве Пописа, обележја која ће бити прикупљена у Попису и основне принципе његовог организовања и спровођења.

У Београду, 2023.

Директор  
Др Миладин Ковачевић





Предговор	3
Закон о Попису пољопривреде 2023. године	8
1. Општи део	17
Важност и циљеви спровођења Пописа пољопривреде 2023.	17
Законска основа	17
Објашњење појединих појмова и израза	17
Предмет истраживања	19
Извештајне јединице и обухват	20
Метод прикупљања података	20
Тестирање одабраних методолошких и организационих решења	20
Критични моменат и време (период) пописивања	20
Језик пописивања	21
Заштита података	21
Контрола квалитета података прикупљених пописом	21
Обрада и публикување резултата	22
Финансирање	22
2. Организација пописа	23
Организациона шема пописа	23
3. Листа обележја која ће бити прикупљена пописом	24
А. Основна обележја – подаци се прикупљају од свих газдинстава	24
1. Општи подаци о газдинству	24
2. Обележја која се односе на земљиште газдинства	27
3. Обележја која се односе на сточни фонд на газдинству	42
4. Обележја која се односе на радну снагу и друге активности које доносе приход газдинству	47
5. Остали подаци о газдинству	52
Б. Додатна обележја – подаци се прикупљају од газдинстава изабраних у узорак	54
1. Обележја која се односе на наводњавање	54
2. Обележја која се односе на употребу ђубрива	58
3. Обележја која се односе на начин држања стоке	60
4. Обележја које се односе на механизацију и опрему газдинства	67
5. Обележја која се односе на пољопривредне објекте газдинства	73
6. Обележја која се односе на обраду и одржавање земљишта	75
ПП образац	77





## СКРАЋЕНИЦЕ КОРИШЋЕНЕ У ТАБЕЛАМА

ПГ	Пољопривредно газдинство
управник	Управник или менаџер на газдинству
М/Ж	Мушки и женски пол
ГРЈ	Годишња радна јединица
КПЗ	Коришћено пољопривредно земљиште
УГ	Условно грло
ДПА	Друге (профитабилне) активности које доносе приход



На основу члана 112 став 1 тачка 2 Устава Републике Србије, доносим

## **ЗАКОН О ПОПИСУ ПОЉОПРИВРЕДЕ 2023. ГОДИНЕ**

### **УКАЗ**

#### **О ПРОГЛАШЕЊУ ЗАКОНА О ПОПИСУ ПОЉОПРИВРЕДЕ 2023.**

Проглашава се Закон о Попису пољопривреде 2023. који је донела Народна скупштина Републике Србије на седници Деветог ванредног заседања у Дванаестом сазиву, 22. јула 2021. године.

ПР број 102

У Београду, 28. јула 2021. године

Председник Републике,  
Александар Вучић, с.р.

### **ЗАКОН**

#### **О ПОПИСУ ПОЉОПРИВРЕДЕ 2023.**

(„Службени Гласник РС“, бр. 76/21)

Основни текст на снази од 05.08.2021, у примени од 05.08.2021.

## **І. УВОДНЕ ОДРЕДБЕ**

### **Предмет закона**

#### **Члан 1.**

Овим законом уређују се припрема, организација и спровођење Пописа пољопривреде 2023. у Републици Србији (у даљем тексту: Попис), период пописивања, начин прикупљања података, обухват и садржај Пописа, обавезе државних и других органа и организација у припреми, организацији и спровођењу Пописа, дужности лица која се обухватају Пописом, дужности лица која обављају послове Пописа, финансирање Пописа, објављивање пописних резултата и употреба и заштита података прикупљених у Попису.

### **Значење појединих израза**

#### **Члан 2.**

(1) Поједини изрази употребљени у овом закону имају следеће значење:

- 1) пописивање је појединачно и свеобухватно прикупљање података о јединицама које се обухватају Пописом, у складу са овим законом;
- 2) пољопривредно газдинство јесте производна јединица на којој привредно друштво, земљорадничка задруга, установа или друго правно лице, предузетник или пољопривредник обавља пољопривредну производњу;
- 3) породично пољопривредно газдинство јесте пољопривредно газдинство на којем физичко лице – пољопривредник заједно са члановима свог домаћинства обавља пољопривредну производњу;
- 4) носилац породичног пољопривредног газдинства јесте физичко лице – пољопривредник и предузетник који обавља пољопривредну производњу и које је уписано у Регистар пољопривредних газдинстава као носилац породичног пољопривредног газдинства;
- 5) пољопривредна производња, за потребе Пописа, обухвата следеће делатности, у складу са уредбом којом се уређује класификација делатности:
  - (1) гајење једногодишњих, двогодишњих и вишегодишњих биљака,
  - (2) гајење садног материјала,

- (3) узгој животиња (обухваћене су само делатности „узгој полуприпитомљених и осталих животиња“ (осим инсеката) и „узгој пчела и производња меда и пчелињег воска“),
  - (4) мешовита пољопривредна производња,
  - (5) одржавање пољопривредних површина у добром пољопривредном и еколошком стању;
  - 6) коришћено пољопривредно земљиште чине: пољопривредно земљиште на окућници, оранице и баште (укључујући угаре), стални засади, ливаде и пашњаци, које газдинство редовно обрађује – користи;
  - 7) окућница је пољопривредна површина на којој се гаје пољопривредни производи намењени за сопствену потрошњу чланова пољопривредног газдинства, при чему пољопривредно газдинство може повремено продавати вишак производа са окућнице, која је обично одвојена од остале пољопривредне површине и најчешће се налази поред куће;
  - 8) условно грло је стандардна обрачунска јединица којом се број грла различитих врста и категорија своди на упоредиву вредност. Обрачун условног грла је прописан методологијом Пописа;
  - 9) Упитник за пољопривредно газдинство (у даљем тексту: пописни упитник) јесте образац којим се прикупљају подаци у Попису;
  - 10) веб-упитник је пописни упитник за самоанкетирање, у електронској форми.
- (2) Сви изрази у овом закону употребљени у мушком роду подразумевају се и у женском роду и обрнуто.

### **Активности после Пописа**

#### **Члан 3.**

Непосредно по завршетку Пописа, на репрезентативном узорку, контролише се квалитет података прикупљених Пописом, ради оцењивања обухвата и квалитета прикупљених података

## **II. СПРОВОЂЕЊЕ ПОПИСА**

### **Период и трајање пописивања**

#### **Члан 4.**

- (1) Пописивање се спроводи од 1. јуна до 31. децембра 2023. године.
- (2) Директор Републичког завода за статистику одређује тачан датум почетка пописивања.
- (3) Пописивање траје 75 дана од дана његовог започињања, а изузетно, у случају наступања ванредних околности које знатно отежавају његово спровођење, може бити продужено одлуком директора Републичког завода за статистику.
- (4) Тачан датум почетка пописивања објављује се на интернет презентацији Републичког завода за статистику најмање три месеца пре датума који је утврђен као датум почетка пописивања из става 2 овог члана.
- (5) Изузетно, уколико се пољопривредна газдинства која имају статус правног лица одлуче за самоанкетирање путем веб-упитника, њихово пописивање може се спроводити почев од 1. маја 2023. године.
- (6) Подаци који се прикупљају путем пописног упитника обухватају период од последњих 12 месеци који претходе дану започињања Пописа, док се подаци у вези са коришћењем подстицајних средстава односе на трогодишњи период који се завршава 31. децембра 2023. године.

## **Јединице које се обухватају Пописом**

### **Члан 5.**

(1) Пописом се обухватају:

- 1) породична пољопривредна газдинства,
- 2) привредна друштва, земљорадничке задруге, установе или друга правна лица, као и предузетник, који су регистровани да претежно обављају делатности пољопривредне производње, и
- 3) привредна друштва и друга правна лица регистрована за обављање делатности које нису пољопривредна производња, а која имају организоване огранке или друге организационе делове у којима обављају делатности пољопривредне производње.

(2) Коришћено пољопривредно земљиште јединица које се обухватају Пописом чини најмање 98% од укупног коришћеног пољопривредног земљишта у Републици Србији без површина под окућницама, а број условних грла најмање 98% од укупног броја условних грла у Републици Србији.

## **Јединице које се не обухватају Пописом**

### **Члан 6.**

Пописом се не обухватају домаћинства са сопственом пољопривредном производњом која није намењена тржишту и не прелази физички праг одређен у складу са методологијом Пописа Републичког завода за статистику, као и домаћинства, привредна друштва и предузетници који не обављају пољопривредну производњу.

## **Метод пописивања**

### **Члан 7.**

(1) Подаци у Попису прикупљају се методом интервјуа.

(2) Изузетно од става 1 овог члана, од пољопривредних газдинстава подаци се могу прикупљати и методом самоанкетирања путем веб-упитника, у складу са методологијом Пописа.

## **Подаци о пољопривредним газдинствима**

### **Члан 8.**

(1) Путем пописног упитника у Попису се прикупљају следећи подаци о пољопривредним газдинствима: идентификациони подаци газдинства (име и презиме, јединствени матични број грађана и адреса становања носиоца породичног газдинства) и подаци о: локацији газдинства, земљишном фонду и категоријама коришћења пољопривредног земљишта, површинама под усевима, површинама воћњака и винограда, наводњавању и употреби ђубрива, броју стоке – по врстама и категоријама, броју осталих животиња и кошница пчела, органској пољопривредној производњи, пољопривредним објектима, пољопривредној механизацији и опреми, радној снази, другим активностима газдинства, примењеним мерама руралног развоја, као и осталим подацима о газдинству.

(2) Основни подаци о пољопривредним газдинствима – локација газдинства, земљишни фонд и категорије коришћења пољопривредног земљишта, подаци о радној снази, површинама под усевима, површинама воћњака и винограда, броју стоке – по врстама и категоријама, броју осталих животиња и кошница пчела – прикупљају се потпуним обухватом јединица посматрања, док се подаци за остала обележја из става 1 овог члана могу прикупљати на узорку (модули) или преузети из административних извора, у складу са методологијом Пописа Републичког завода за статистику.

(3) Релативна стандардна грешка података појединих обележја добијених на узорку је максимално 7,5% на нивоу региона.

### **III. ОБАВЕЗЕ ДРЖАВНИХ И ДРУГИХ ОРГАНА И ОРГАНИЗАЦИЈА У ПРИПРЕМАМА, ОРГАНИЗАЦИЈИ И СПРОВОЂЕЊУ ПОПИСА**

#### **Органи за спровођење Пописа**

##### **Члан 9.**

- (1) Попис припрема, организује и спроводи Републички завод за статистику.
- (2) Одређене послове припреме, организације и спровођења Пописа на територији општина, градова и Града Београда Републички завод за статистику обавља преко пописних комисија и Градске управе града Београда за територију Града Београда, у складу са овим законом.
- (3) У припреми, организацији и спровођењу Пописа, у оквиру свог делокруга, учествују и:
  - 1) министарство надлежно за послове пољопривреде, шумарства и водопривреде;
  - 2) друга надлежна министарства и посебне организације од којих Републички завод за статистику затражи помоћ у спровођењу Пописа;
  - 3) јединице локалне самоуправе;
  - 4) други органи, организације и институције.

#### **Републички завод за статистику**

##### **Члан 10.**

- (1) Републички завод за статистику у спровођењу овог закона обавља следеће послове: дефинише методологију Пописа и израђује пописни упитник; сарађује са министарствима, посебним организацијама, јединицама локалне самоуправе и другим органима, организацијама и институцијама, координира заједничке активности на припреми, организацији и спровођењу Пописа и, у складу са овим законом, даје инструкције, пружа стручну помоћ и тражи извештаје о реализацији пописних активности; обезбеђује потпуно, тачно и благовремено обавештавање становништва о значају и циљевима Пописа, начину и времену његовог спровођења; образује пописне комисије у општинама, градовима и градским општинама Града Београда у којима је заступљена пољопривредна производња и одређује њихове обавезе у складу са овим законом; доставља пописним комисијама методологију Пописа, као и опрему за теренско прикупљање података; распоређује и преноси финансијска средства пописним комисијама; утврђује начин коришћења финансијских средстава намењених за спровођење Пописа и прати и надзире њихову употребу; одређује критеријуме и процедуре за избор непосредних учесника у Попису; организује стручну обуку, организује и координира инструктаже непосредних учесника у Попису; издаје овлашћења за рад учесницима у Попису; организује теренско прикупљање података и контролу квалитета пописних података; подноси захтев за покретање прекршајног поступка у складу са овим законом; обрађује и анализира податке; објављује пописне резултате; архивира пописну грађу и обезбеђује заштиту података у складу са законом и другим прописима.
- (2) Тело за координацију Пописа, образовано у Републичком заводу за статистику, организује и координира рад свих учесника у Попису.
- (3) Телом за координацију руководи директор Републичког завода за статистику, а чланови су лица запослена у Републичком заводу за статистику одговорна за организацију и реализацију појединих пописних активности.

## **Пописна комисија**

### **Члан 11.**

- (1) Пописна комисија се образује за општину, град и градску општину Града Београда у којима је заступљена пољопривредна производња.
- (2) Чланове пописне комисије, на предлог јединице локалне самоуправе, односно градске општине Града Београда, именује директор Републичког завода за статистику решењем против ког није дозвољена жалба.
- (3) Пописна комисија има три члана, с тим што је један члан представник Републичког завода за статистику.
- (4) Изузетно од става 3 овог члана и на посебно образложен захтев јединице локалне самоуправе, директор Републичког завода за статистику може да именује додатне чланове пописне комисије, сходно критеријумима који су утврђени методологијом Пописа.
- (5) Пописна комисија дужна је да, у складу са инструкцијама Републичког завода за статистику, благовремено предузме све мере неопходне за квалитетну припрему, организацију и спровођење Пописа на територији за коју је задужена.
- (6) Пописна комисија обавља следеће послове: обавештава становништво о значају и циљевима Пописа, начину и времену његовог спровођења, као и о правима и дужностима грађана у Попису; обезбеђује просторије за избор пописивача и организује пријем докумената које пописивачи подносе за избор; обезбеђује просторије за смештај пописног материјала и опреме; обезбеђује просторије за одржавање инструктаже намењене пописивачима и друге просторије неопходне за рад; пружа пописивачима помоћ и решава спорне ситуације на терену; ангажује стручњаке из области информационо-комуникационих технологија за подршку током обуке непосредних учесника у Попису и током његове теренске реализације; ангажује додатно стручно особље за обављање појединих пописних задатака уколико представник Републичког завода за статистику – члан пописне комисије сматра да је то потребно; стара се о правилном распореду и рационалној употреби финансијских средстава одређених за Попис, израђује обрачун утрошених средстава и о томе доставља извештај Републичком заводу за статистику; обавља и друге послове у вези с припремама и спровођењем Пописа, у складу са методологијом и инструкцијама Републичког завода за статистику.

## **Министарство надлежно за послове пољопривреде, шумарства и водопривреде**

### **Члан 12.**

Министарство надлежно за послове пољопривреде, шумарства и водопривреде даје мишљење о методологији Пописа и о садржају пописног упитника из члана 8 овог закона, учествује у промоцији Пописа и преко својих организационих јединица пружа подршку Републичком заводу за статистику у току спровођења Пописа на терену, у оквиру свог делокруга и надлежности утврђених овим законом.

## **Остала министарства и посебне организације**

### **Члан 13.**

Министарства и посебне организације обавезни су да, у случају потребе, пруже помоћ Републичком заводу за статистику у извршењу Пописа, у оквиру свог делокруга утврђеног овим законом.

## **Јединица локалне самоуправе**

### **Члан 14.**

- (1) Јединица локалне самоуправе обавља следеће послове: предлаже чланове пописне комисије, обезбеђује просторије за њен рад, прати спровођење Пописа на својој територији, пружа помоћ пописној комисији у извршавању пописних задатака и обавља друге послове у складу са упутствима Републичког завода за статистику.

- (2) Јединице локалне самоуправе су обавезне да пруже помоћ Републичком заводу за статистику и пописним комисијама у извршењу Пописа.

#### **Други органи, организације и институције**

##### **Члан 15.**

Други државни органи, органи аутономне покрајине, организације, агенције, канцеларије и службе Владе обавезни су да, у случају потребе, пруже стручну помоћ Републичком заводу за статистику у припреми и извршењу Пописа, у оквиру својих надлежности утврђених посебним прописима.

#### **Употреба административних извора података**

##### **Члан 16.**

- (1) За потребе припреме и организације Пописа, контроле обухвата пописних јединица и унапређења квалитета прикупљених података, Републички завод за статистику има право приступа административним изворима података у државним органима и другим институцијама.
- (2) Подаци од значаја за Попис из члана 8 овог закона за које постоје расположиви административни извори биће преузети из тих извора и неће се прикупљати током теренске реализације Пописа.
- (3) Власници административних извора података обавезни су да на захтев Републичког завода за статистику омогуће преузимање података од значаја за Попис, укључујући идентификаторе.
- (4) Републички завод за статистику је дужан да предузме све мере заштите података преузетих из административних извора, у складу са законом којим се уређује званична статистика.

### **IV. ФИНАНСИРАЊЕ ПОПИСА**

#### **Финансирање послова Републичког завода за статистику**

##### **Члан 17.**

- (1) Средства за финансирање послова у вези са Пописом обезбеђују се у буџету Републике Србије, а Републички завод за статистику врши пренос дела средстава на подрачуне за посебне намене пописним комисијама за спровођење Пописа.
- (2) Републички завод за статистику овлашћује једног или више чланова пописне комисије за располагање средствима на подрачуну за посебне намене из става 1 овог члана, који су одговорни за законито и наменско трошење средстава са тог подрачуна.
- (3) Пописне комисије воде евиденцију о утрошку средстава са подрачуна за посебне намене из става 1 овог члана и извештај о томе достављају Републичком заводу за статистику, на његов захтев.
- (4) Републички завод за статистику прати и надзире законито и наменско коришћење средстава са подрачуна за посебне намене из става 1 овог члана.
- (5) Средства из става 1 овог члана, обезбеђена законом о буџету Републике Србије, која се не утроше за финансирање послова у вези са Пописом, враћају се у буџет Републике Србије до истека фискалне године.

#### **Накнаде лицима која учествују у Попису**

##### **Члан 18.**

Пописивачи, координатори, чланови пописних комисија и друга лица која се ангажују за обављање послова у вези са Пописом имају право на новчану накнаду.

## **V. ОБАВЕЗЕ И ДУЖНОСТИ ДАВАЛАЦА ПОДАТАКА И ЛИЦА КОЈА ОБАВЉАЈУ ПОСЛОВЕ У ВЕЗИ СА ПОПИСОМ**

### **Обавезе и дужности давалаца података**

#### **Члан 19.**

- (1) Даваоци података су пописне јединице које су обухваћене чланом 5 овог закона.
- (2) Даваоци података дужни су да учествују у Попису, у складу са овим законом и методологијом Пописа Републичког завода за статистику.
- (3) Правно лице које обавља делатност пољопривредне производње, одговорно лице у правном лицу које обавља делатност пољопривредне производње, предузетник који обавља делатност пољопривредне производње, као и пољопривредник, дужни су да на основу расположиве документације, у року предвиђеном у методологији Пописа и без накнаде, дају тачан и потпун одговор на сва питања у пописном упитнику.
- (4) Носилац породичног пољопривредног газдинства или пунолетни члан породичног пољопривредног газдинства коме су познати подаци који се прикупљају у Попису дужан је да без накнаде да тачан и потпун одговор на сва питања у пописном упитнику.

### **Обавезе, дужности и сврха обраде података о личности лица која обављају послове у вези са Пописом**

#### **Члан 20.**

- (1) Пописивач, координатор и друго физичко или правно лице ангажовано у Попису дужни су да послове који су им поверени обављају благовремено и на прописан начин.
- (2) Пописивач, координатор и друго физичко или правно лице ангажовано у Попису дужни су да воде рачуна о тачности уписа података које су дали даваоци података.
- (3) Лице из става 2 овог члана дужно је да чува као тајну податке о пописаним пољопривредним газдинствима до којих дође током обављања послова који су му поверени.
- (4) Републички завод за статистику, у циљу поштовања својих правних обавеза, прикупља и обрађује податке о личности (име и презиме, јединствени матични број грађана, пребивалиште/боравиште, број текућег рачуна) свих лица која се ангажују за обављање послова у вези са Пописом (чланови пописних комисија, пописивачи, координатори и друга лица), са сврхом остваривања права и обавеза по основу рада тих лица.

## **VI. ОБРАДА ПОДАТАКА, ОБЈАВЉИВАЊЕ РЕЗУЛТАТА ПОПИСА, УПОТРЕБА, ЗАШТИТА И ЧУВАЊЕ ПОДАТАКА ПРИКУПЉЕНИХ У ПОПИСУ**

### **Обрада података**

#### **Члан 21.**

- (1) Републички завод за статистику прикупља и обрађује податке у Попису у циљу обављања послова у јавном интересу, а ради производње и објављивања података званичне статистике.
- (2) Обрада података је неопходна за обезбеђивање званичних статистичких података о структури пољопривредних газдинстава из члана 8 овог закона, за потребе анализе, оцене стања и планирања у области пољопривреде.
- (3) Посебна обрада података по захтевима корисника врши се у складу са законом којим се уређује званична статистика.



- (4) Прикупљени подаци о личности и имовинском стању обрађују се у статистичке сврхе, уз примену свих техничких и организационих мера за спречавање идентификације јединице обухваћене Пописом из члана 5 овог закона на коју се подаци односе, укључујући псеудонимизацију.
- (5) Обрада података о личности врши се у складу са законом којим се уређује заштита података о личности.

### **Објављивање пописних резултата**

#### **Члан 22.**

- (1) Републички завод за статистику објављује:
  - 1) прелиминарне пописне резултате, најкасније до 31. јануара 2024. године;
  - 2) коначне пописне резултате, најкасније до 31. децембра 2025. године.
- (2) Пописни резултати објављују се искључиво у виду агреgirаних података и доступни су свима под једнаким условима.

### **Употреба података прикупљених у Попису**

#### **Члан 23.**

- (1) Подаци прикупљени у Попису користе се искључиво у статистичке сврхе и Републички завод за статистику их не може уступати другим лицима.
- (2) Подаци прикупљени у Попису не могу се употребљавати у сврху утврђивања обавеза грађана и пољопривредних газдинстава и не могу се користити као доказ за остваривање права грађана и пољопривредних газдинстава.
- (3) Републички завод за статистику може користити податке прикупљене Пописом за успостављање, вођење и ажурирање статистичких регистара, у складу са законом којим се уређује званична статистика и законом којим се уређује заштита података о личности.
- (4) За потребе коришћења пописних података у научноистраживачке сврхе, Републички завод за статистику образује посебну базу података.

### **Заштита података прикупљених у Попису**

#### **Члан 24.**

Републички завод за статистику дужан је да предузме све прописане административне, техничке и организационе мере неопходне за заштиту података прикупљених у Попису од нелегалног приступа, објављивања или коришћења у складу са законом којим се уређује информациона безбедност.

### **Чување података**

#### **Члан 25.**

Подаци прикупљени у Попису чувају се трајно, у електронској форми.

## **VII. ОВЛАШЋЕЊА ЗА ДОНОШЕЊЕ АКАТА**

### **Овлашћења за доношење аката**

#### **Члан 26.**

- (1) Методологију Пописа и садржај пописног упитника утврђује директор Републичког завода за статистику у складу са овим законом и општеприхваћеним правилима статистичке струке.
- (2) Мерила за утврђивање висине новчане накнаде која се исплаћује лицима из члана 18 овог закона ближе уређује директор Републичког завода за статистику, у оквиру предвиђеног буџета пројекта.

(3) Директор Републичког завода за статистику доноси, у складу са важећим стандардима, посебан акт којим се ближе регулишу складиштење и организовање података прикупљених у Попису из члана 8 овог закона.

## **VIII. КАЗНЕНЕ ОДРЕДБЕ**

### **Члан 27.**

- (1) Новчаном казном од 100.000 до 1.000.000 динара казниће се за прекршај правно лице које обавља делатност пољопривредне производње ако одбије да пописивачу да податке о газдинству који се прикупљају у складу са овим законом или му да нетачне или непотпуне податке (члан 19 став 3).
- (2) Новчаном казном у износу од 30.000 до 50.000 динара казниће се за прекршај одговорно лице у правном лицу из става 1 овог члана.
- (3) Новчаном казном од 20.000 до 50.000 динара казниће се за прекршај предузетник који обавља делатност пољопривредне производње ако одбије да пописивачу да податке о газдинству који се прикупљају у складу са овим законом или му да нетачне или непотпуне податке (члан 19 став 3).
- (4) Новчаном казном од 20.000 до 50.000 динара казниће се за прекршај носилац породичног пољопривредног газдинства или пунолетни члан породичног пољопривредног газдинства коме су познати подаци који се прикупљају, ако одбије да пописивачу да податке о газдинству који се прикупљају у складу са овим законом или му да нетачне или непотпуне податке (члан 19 став 4).

### **Члан 28.**

Новчаном казном од 30.000 до 50.000 динара казниће се за прекршај пописивач, координатор и друго физичко или правно лице које је задужено за обављање послова у вези с Пописом, као и одговорно лице у правном лицу које обавља послове у вези с Пописом, ако:

- 1) не обавља послове у вези с Пописом благовремено и на прописан начин (члан 20 став 1);
- 2) не води рачуна о тачности уписа података које су дали даваоци података (члан 20 став 2);
- 3) не чува као тајну податке о пописаним пољопривредним газдинствима до којих дође током обављања послова који су му поверени (члан 20 став 3).

### **Члан 29.**

Новчаном казном од 50.000 до 100.000 динара казниће се за прекршај члан пописне комисије који је овлашћен за располагање средствима на подрачуну за посебне намене ако ненаменски и незаконито троши средства са подрачуна пописне комисије (члан 17 став 2).

## **IX. ПРЕЛАЗНЕ И ЗАВРШНЕ ОДРЕДБЕ**

### **Рок за доношење аката**

#### **Члан 30.**

Акти из члана 26 овог закона биће донети најкасније до 31. децембра 2022. године.

### **Рок за образовање пописних комисија**

#### **Члан 31.**

Пописне комисије из члана 11 овог закона образоваће се најкасније до 31. маја 2023. године.

### **Ступање на снагу овог закона**

#### **Члан 32.**

Овај закон ступа на снагу осмог дана од дана објављивања у „Службеном гласнику Републике Србије“.

# 1. | ОПШТИ ДЕО

## ВАЖНОСТ И ЦИЉЕВИ СПРОВОЂЕЊА ПОПИСА ПОЉОПРИВРЕДЕ 2023.

Попис пољопривреде 2012. године на територији Републике Србије спроведен је после више од 50 година, у складу са Светским програмом Пописа пољопривреде 2010, ФАО – УН и методологијом Евростата за спровођење структурних истраживања у пољопривреди. Према уредби ЕУ предвиђено је спровођење пописа пољопривреде сваке 10 године, а између два пописа, сваке треће године, спровођење Анкете о структури пољопривредних газдинстава – на узорку. Након реализације Анкете о структури пољопривредних газдинстава у 2018. години у Републици Србији, Републички завод за статистику приступио је организацији Пописа пољопривреде 2023.

Спровођење Пописа је неопходно како би се обезбедио континуитет у прикупљању структурних података у области пољопривреде, омогућио свеобухватни, међународно упоредиви преглед структурних карактеристика националне пољопривреде, у циљу креирања одрживе аграрне политике и ради ажурирања оквира за спровођење редовних статистичких истраживања усклађених са међународним стандардима, која, заједно са Пописом, представљају окосницу система статистике пољопривреде.

## ЗАКОНСКА ОСНОВА

Попис се спроводи у складу са Законом о Попису пољопривреде 2023. године („Службени гласник РС“, бр. 76/21).

Примењени инструменти, обухват, обележја и стандардизација концепта и дефиниција у складу су са *Светским програмом Пописа пољопривреде 2020*. Уједињених нација, уредбом Европског парламента и Савета о обједињеној статистици пољопривредних газдинстава (*Regulation [EC] No 2018/1091 of the European parliament and of the Council of 18. July 2018, on integrated farm statistics*) и методологијом Евростата.

## ОБЈАШЊЕЊЕ ПОЈЕДИНИХ ПОЈМОВА И ИЗРАЗА

**Пољопривредно газдинство** је производна јединица на којој привредно друштво, земљорадничка задруга, установа или друго правно лице, предузетник или пољопривредник обавља пољопривредну производњу.

**Породично пољопривредно газдинство** (породично газдинство) јесте пољопривредно газдинство на којем физичко лице – носилац газдинства заједно са члановима свог домаћинства обавља пољопривредну производњу и при томе:

- ▶ **обрађује – користи 50 и више ари пољопривредног земљишта** на којем обавља пољопривредну производњу, без обзира на то да ли је та производња намењена тржишту или не, или
- ▶ **обрађује – користи мање од 50 ари пољопривредног земљишта, али обавља интензивну ратарску, воћарску, виноградарску, повртарску производњу и производњу цвећа** (укључујући производњу под стакленицима и пластеницима), производњу печурака и сточарску производњу, односно **обавља пољопривредну производњу која је намењена тржишту, или**



► **гаји најмање:**

- два грла говеда, или
- једно грло говеда и два грла ситне стоке (свиња, коза, оваца – заједно), или
- пет грла оваца или пет грла коза, или
- три грла свиња, или
- четири грла ситне стоке (свиња, коза, оваца – заједно), или
- 50 комада живине, или
- 20 пчелињих друштава.

Поред чланова домаћинства носиоца газдинства, у пољопривредној производњи могу учествовати и чланови једног или више других домаћинстава, који се третирају као рођаци, или запослена радна снага.

**Пољопривредна газдинства њравних лица су:**

- привредна друштва, земљорадничке задруге, други облици организовања са статусом правног лица и предузетници регистровани у Агенцији за привредне регистре да претежно обављају делатности пољопривредне производње,
- привредна друштва, земљорадничке задруге, други облици организовања са статусом правног лица и предузетници регистровани у другој делатности који имају организационе делове у којима се обавља делатност пољопривредне производње.

**Пољопривредна производња**, за потребе Пописа, обухвата следеће делатности, у складу са уредбом којом се уређује класификација делатности:

- гајење једногодишњих, двогодишњих и вишегодишњих биљака (делатности у оквиру грана 01.1 и 01.2);
- гајење садног материјала (грана 01.3);
- узгој животиња (грана 01.4, при чему се из групе 01.49 – „Узгој осталих животиња“, обухвата само делатност „узгој полупритомљених и осталих животиња“ [осим инсеката], као и узгој пчела, производња меда и пчелињег воска);
- мешовита пољопривредна производња (грана 01.5), и
- одржавање пољопривредних површина у добром пољопривредном и еколошком стању (делатност у оквиру гране 01.6).

**Локација газдинства** је место на коме се одвија целокупна пољопривредна производња или њен главни део. То је обично место на коме се налазе пољопривредни објекти/зграде намењени за пољопривредну производњу (нпр. објекти за смештај стоке, стакленик, хладњача за смештај пољопривредних производа, највећи административни објекат и сл.) **или** највећа површина коришћеног пољопривредног земљишта. Локација газдинства утврђује се на основу изјаве носиоца газдинства.

**Носилац њорогичног газдинства** је особа (физичко лице) која је економски и законски одговорна за рад газдинства и на чије име функционише дотично газдинство, односно особа која преузима ризике рада.

**Уњравник или менаџер на газдинству** је лице одговорно за дневно доношење и спровођење производних и финансијских одлука у вези са газдинством.

**Расположиво земљиште газдинства** чини:

- ▶ коришћено пољопривредно земљиште,
- ▶ некоришћено пољопривредно земљиште,
- ▶ површине под шумом, и
- ▶ остало земљиште
  - земљиште под објектима, двориштем и сл.
  - рибњаци, трстици, баре, и
  - неплодно земљиште.

**Коришћено пољопривредно земљиште** чини:

- ▶ пољопривредно земљиште на окућници,
- ▶ оранице и баште (укључујући угаре),
- ▶ вишегодишњи засади – воћњаци, виногради, расадници, засади корпарске врбе, површине под рогозом, рогачем, површине на којима се узгајају тартуфи, као и засади јелки подигнутих за продају (новогодишње јелке), и
- ▶ ливаде и пашњаци које газдинство редовно обрађује – користи.

Површина коришћеног пољопривредног земљишта се исказује према локацији газдинства, а не према локацији земљишта и не може се поредити са подацима Катастра непокретности.

**Годишња радна јединица** (*Annual Work Unit – AWU*) јесте јединица мере која представља количину људског рада утрошеног за обављање пољопривредне делатности на сваком газдинству. Ова јединица представља еквивалент рада једне особе, тј. пуно радно време у једној години: осам сати дневно, 225 радних дана.

## ПРЕДМЕТ ИСТРАЖИВАЊА

Предмет истраживања су структурни подаци о пољопривредним газдинствима и биће прикупљени следећи подаци:

- ▶ идентификациони подаци газдинства,
- ▶ земљишни фонд и категорије коришћења пољопривредног земљишта,
- ▶ број стоке – по врстама и категоријама, број кошница пчела,
- ▶ радна снага и друге активности газдинства,
- ▶ начин држања стоке,
- ▶ наводњаване површине под усевима,
- ▶ обрада и одржавање земљишта,
- ▶ употреба ђубрива,
- ▶ пољопривредна механизација и опрема,
- ▶ пољопривредни објекти,
- ▶ органска пољопривредна производња, и
- ▶ примењене мере руралног развоја.



Како се Попис спроводи по модуларном принципу, основна обележја о пољопривредним газдинствима: идентификациони подаци газдинства, земљишни фонд и категорије коришћења пољопривредног земљишта, подаци о радној снази и подаци о броју стоке – по врстама и категоријама, броју осталих животиња и кошница пчела прикупљају се потпуним обухватом јединица посматрања, док ће подаци за остала обележја бити прикупљени на узорку. Дизајн и величина узорка дефинисани су тако да буду задовољени претпостављени критеријуми тачности за оцене параметара и у складу са препорукама Уредби ЕУ које дефинишу ову област.

Детаљни списак свих обележја која ће бити обухваћена Пописом, као и објашњења појмова, налазе се у поглављу III.

## ИЗВЕШТАЈНЕ ЈЕДИНИЦЕ И ОБУХВАТ

Јединице посматрања су пољопривредна газдинства на територији Републике Србије, према наведеној дефиницији, која се налазе у Статистичком регистру пољопривредних газдинстава (СРПГ). Пре имплементације Пописа извршено је ажурирање СРПГ на основу расположивих извора: редовних статистичких истраживања, административних регистара и информација добијених након реализације Пописа становништва, домаћинства и станова 2022, укључивањем домаћинства са пољопривредном производњом која нису обухваћена СРПГ, али представљају потенцијална пољопривредна газдинства.

## МЕТОД ПРИКУПЉАЊА ПОДАТАКА

Подаци о пољопривредним газдинствима прикупљају се методом интервјуа на терену, на основу Листе пољопривредних газдинстава. Пописивачи податке уносе директно у електронски Упитник на лаптопу (метод СAPI).

Газдинства привредних друштава, земљорадничких задруга и других облика организовања са статусом правног лица пописаће се самостално, уносом података у веб-Упитник (метод САWИ).

Подаци о органској производњи и примењеним мерама руралног развоја биће преузети из административних извора, односно из званичне евиденције Министарства пољопривреде, шумарства и водопривреде.

## ТЕСТИРАЊЕ ОДАБРАНИХ МЕТОДОЛОШКИХ И ОРГАНИЗАЦИОНИХ РЕШЕЊА

У оквиру припремних активности, у 2020. години спроведено је пробно истраживање у циљу провере: организације, методологије, техничког решења изгледа електронског Упитника, комплетности упутстава за попуњавање Упитника, времена потребног за инструктажу и пописивање газдинстава. Пилот истраживање било је основа за избор најпогоднијих методолошких, организационих и техничких решења за спровођење Пописа.

## КРИТИЧНИ МОМЕНАТ И ВРЕМЕ (ПЕРИОД) ПОПИСИВАЊА

Попис се спроводи од 1. октобра до 15. децембра 2023. године.

Критични моменат је 30. септембар 2023. у 24 сата, тј. у поноћ између 30. септембра и 1. октобра 2023. године.

Све промене настале након критичног момента неће се уносити у Упитник.

Референтни период Пописа односи се на:

а) Дан критичног момента (30. септембар 2023), за податке о:

- ▶ расположивом земљишту, и
- ▶ броју стоке;

б) Пољопривредну годину (од 1. октобра 2022. до 30. септембра 2023), односно на последњих 12 месеци од дана критичног момента.

## ЈЕЗИК ПОПИСИВАЊА

Пописивање се врши помоћу електронског Упитника на српском језику, латиничним писмом. Ради бољег разумевања питања од стране припадника националних мањина у Републици Србији, биће обезбеђен и превод Упитника на језике појединих националних мањина.

## ЗАШТИТА ПОДАТАКА

Лични и други подаци прикупљени Пописом представљају службене статистичке податке и као такви они су тајни и подлежу посебној заштити, која ће бити обезбеђена у свим фазама реализације Пописа.

Сви непосредни извршиоци Пописа дужни су да поступају у складу са Законом о Попису пољопривреде 2023. године (у даљем тексту: Закон) и да податке до којих долазе у току пописивања чувају као пословну тајну.

Свака злоупотреба службених статистичких података повлачи прекршајну одговорност, у складу са Законом.

## КОНТРОЛА КВАЛИТЕТА ПОДАТАКА ПРИКУПЉЕНИХ ПОПИСОМ

Непосредно након Пописа спроводи се Контрола квалитета података, поновним пописивањем домаћинства у изабраним пописним круговима. Методологија и организација Контроле предмет су посебног Методолошког упутства.

Основни циљ Контроле квалитета података Пописа јесте да се прикупе подаци на основу којих ће се оценити грешке у обухвату пописних јединица и грешке у одговорима на изабрана пописна питања. Од домаћинства на територији изабраних пописних кругова прикупљаће се подаци који се односе на коришћено пољопривредно земљиште, продају сопствених пољопривредних производа, број стоке, а на основу којих се утврђује да ли домаћинство испуњава критеријум за пољопривредно газдинство.

Оцене грешака у обухвату јединица и у одговорима на пописна питања користе се за процену поузданости пописних података. С обзиром на значај Пописа и широку примену пописних података, оцена поузданости, као једна од мера квалитета Пописа, представља корисницима гаранцију за ваљаност пописних података.

Резултати Контроле неће се користити за кориговање резултата добијених у Попису.





## ОБРАДА И ПУБЛИКОВАЊЕ РЕЗУЛТАТА

Републички завод за статистику обрађује и објављује податке, као и посебне студије.

Резултати Пописа биће објављени у складу са роковима предвиђеним Законом, и то: прелиминарни најкасније до 31. јануара 2024. године, а коначни – сукцесивно до 31. децембра 2025. године.

Пописни резултати објављују се на сајту Републичког завода за статистику, искључиво у виду агрегираних података, до нивоа насеља (према локацији газдинства) за основна обележја, односно до одговарајућег нивоа у зависности од нивоа прецизности коју обезбеђује величина узорака, и доступни су свима под једнаким условима.



## ФИНАНСИРАЊЕ

Финансирање пробног истраживања у оквиру припремних активности за Попис и финансирање Пописа обезбеђује се из претприступних фондова ЕУ, у оквиру *IPA 2018*, и из буџета Републике Србије, у складу са Законом.



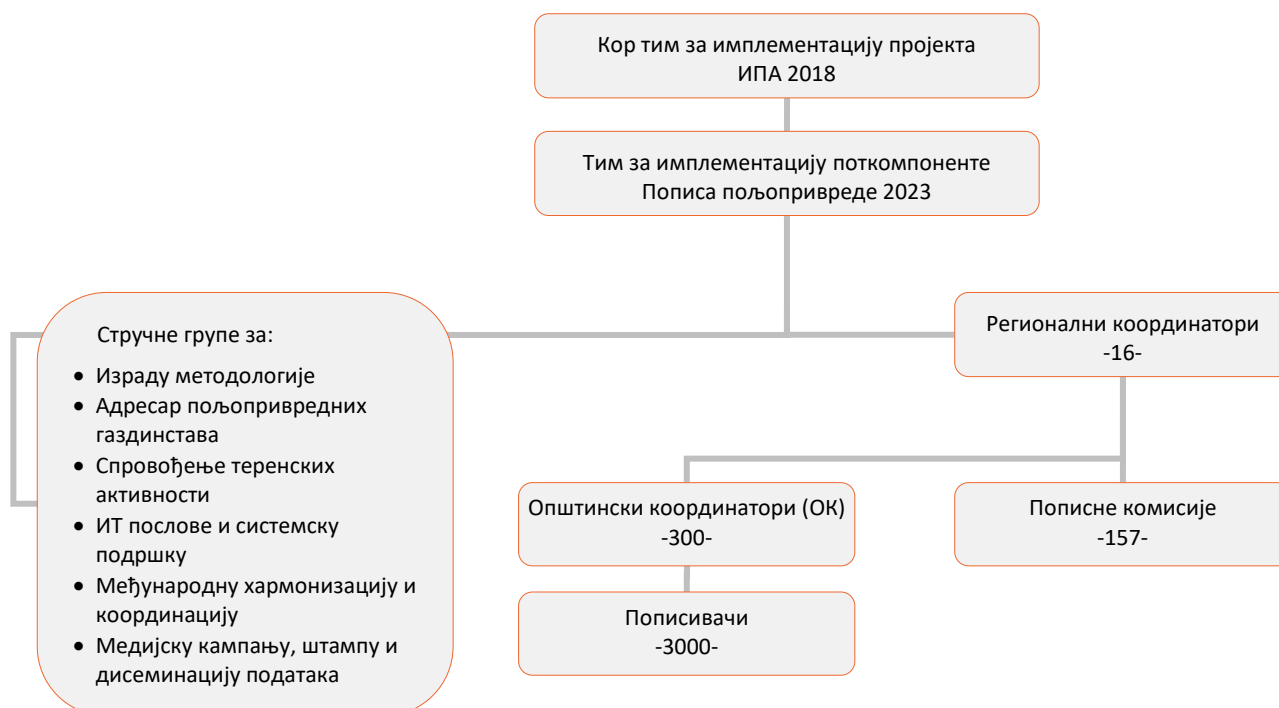
## 2. ОРГАНИЗАЦИЈА ПОПИСА

Попис припрема, организује и спроводи Републички завод за статистику, у складу са Законом о Попису пољопривреде 2023.

Одређене послове припреме и организације и спровођење Пописа на територији општина и градова Републички завод за статистику обавља преко пописних комисија, које именује у сарадњи са јединицама локалне самоуправе.

У обављању појединих послова у вези с Пописом, а у оквиру свог делокруга из задатака утврђених законом, поред Републичког завода за статистику учествује Министарство пољопривреде, шумарства и водопривреде. Остала министарства и посебне организације учествују по потреби.

### ОРГАНИЗАЦИОНА ШЕМА ПОПИСА



Пре почетка Пописа Завод организује обуку непосредних извршилаца Пописа, по нивоима, ради обезбеђивања јединственог поступања у тумачењу и примени методологије.

Детаљан опис дужности и задатака организатора и непосредних извршилаца Пописа, као и инструкције у вези са организацијом и роковником активности, налазе се у посебном Упутству за организацију и извршење Пописа.

## 3.

## ЛИСТА ОБЕЛЕЖЈА КОЈА ЋЕ БИТИ ПРИКУПЉЕНА ПОПИСОМ

**A. ОСНОВНА ОБЕЛЕЖЈА** – подаци се прикупљају од свих газдинстава

### 1. ОПШТИ ПОДАЦИ О ГАЗДИНСТВУ

				Јединица / категорија
<b>Информације о истраживању</b>				
–	<b>Идентификатор ПГ</b> <i>Јединствени идентификациони број ПГ</i>			Број
<b>Локација ПГ</b>				
–	<b>Географска локација</b> <i>Координате поља мреже статистичких јединица</i>			Број
<b>Правни статус ПГ</b>				
–	<b>Физичко лице је носилац газдинства, где је ПГ самостално – породично газдинство</b>			Број ПГ
–	–	Носилац газдинства је уједно и управник. <i>Управник газдинства је лице одговорно за дневно доношење и спровођење производних и финансијских одлука у вези са газдинством.</i>		Број ПГ
–	–	–	Управник је члан породице носиоца газдинства.	Број ПГ
–	–	–	Управник је брачни партнер носиоца газдинства.	Број ПГ
–	<b>Заједничко управљање газдинством</b> <i>Самостално ПГ где два или више физичких лица, чланова газдинства, деле власништво над газдинством и управљање њиме.</i>			Број ПГ
–	<b>Правно лице</b>			
–	–	Облик организовања – правна форма		Број ПГ
–	<b>Предузетник</b>			Број ПГ

## 1. ОПШТИ ПОДАЦИ О ГАЗДИНСТВУ (наставак)

		Јединица / категорија	
<b>Носилац породичног газдинства</b>			
<i>Носилац породичног газдинства је особа (физичко лице) која је економски и законски одговорна за рад газдинства и на чије име функционише домаћинско газдинство, односно особа која преузима ризике рада.</i>			
–	Пол носиоца газдинства	М/Ж	
–	Навршене године старости	Број	
–	Пољопривредне активности носиоца газдинства	Интервали ГРЈ <sup>1)</sup>	
–	Чланови домаћинства носиоца газдинства	Број	
<b>Управник газдинства</b>			
–	Пол	М/Ж	
–	Навршене године старости	Број	
–	Пољопривредне активности	Интервали ГРЈ <sup>2)</sup>	
–	Година од које лице обавља послове управника на газдинству	Година	
<b>Ниво обучености управника</b>			
–	–	Само пољопривредно искуство стечено праксом	Број лица
–	–	Завршени курсеви из области пољопривреде	Број лица
–	–	Завршена средња школа из области пољопривреде	Број лица
–	–	Завршена друга средња школа	Број лица
–	–	Завршена виша школа или факултет из области пољопривреде	Број лица
–	–	Завршена друга виша школа или други факултет	Број лица

<sup>1)</sup> ГРЈ, интервали у %: (0), (>0-<25), (≥25-<50), (≥50-<75), (≥75-<100), (100).

<sup>2)</sup> ГРЈ, интервали у %: (>0-<25), (≥25-<50), (≥50-<75), (≥75-<100), (100).



## 1. ОПШТИ ПОДАЦИ О ГАЗДИНСТВУ (наставак)

		Јединица / категорија
–	Управник/управница је у последњих 12 месеци похађао/похађала неку обуку у вези са пољопривредним активностима или другим активностима у вези са газдинством	Број лица
<b>Начини коришћења пољопривредног земљишта у односу на носиоца газдинства</b>		
–	Пољопривредна производња на властитом земљишту	ha
–	Пољопривредна производња на земљишту узетом у закуп	ha
–	Пољопривредна производња напола или други модели коришћења пољопривредног земљишта	ha
–	Газдинство користи заједничко земљиште <i>Површина земљишта коју газдинство користи за исхрану стоке, али земљиште не припада газдинству, него је државно земљиште (сеоске уштрине и њашњаци), на коме се примењује (ужива) право заједничког коришћења (изведен њогајак).</i>	ha
<b>Органска пољопривредна производња</b>		Број ПГ
–	Укупно КПЗ ПГ на коме се примењују методе органске производње за које газдинство поседује уговор са једном од овлашћених контролних организација или уговор са организатором органске производње	ha
–	Укупно КПЗ ПГ које је у фази преласка на органску производњу која ће бити сертификована у складу са Законом	ha
<b>Намена пољопривредних производа газдинства</b>		
–	Газдинство продаје сопствене пољопривредне производе	Број ПГ
–	Газдинство потроши више сопствених пољопривредних производа него што прода	Број ПГ

## 2. ОБЕЛЕЖЈА КОЈА СЕ ОДНОСЕ НА ЗЕМЉИШТЕ ГАЗДИНСТВА

			Укупна површина	Од које: за органску производњу <sup>1)</sup>	
<b>Коришћено пољопривредно земљиште (КПЗ)</b> <i>Површина земљишта: окућница, ораница и башта, ливада и њива и вишегодишњих засада на којима се обављала пољопривредна производња у посматраном периоду.</i>			ha	ha	
–	<b>Окућница</b> <i>Подразумева пољопривредну површину на којој се таје пољопривредни производи намењени <u>социјалној употреби</u> чланова газдинства, при чему газдинство може привремено да произведе <u>вишак</u> производа са окућнице, која је обично одвојена од остале пољопривредне површине и <u>најчешће се налази поред куће.</u></i>		a		
–	–	Окућница – површина под покривом	m <sup>2</sup>		
–	–	Окућница – површина под пластеницима и стакленицима	m <sup>2</sup>		
–	<b>Оранице и баште</b>		ha	ha	
–	–	Жита за производњу зрна <b>Укључује:</b> површине за производњу семена за прогају.	ha	ha	
–	–	–	Пшеница и крупник	ha	ha
–	–	–	Дурум пшеница	ha	ha
–	–	–	Раж	ha	
–	–	–	Јечам	ha	
–	–	–	Овас	ha	
–	–	–	Кукуруз за зрно	ha	
–	–	–	Тритикале	ha	
–	–	–	Остала жита за зрно Просо, хељда, суражица и др. Површине се исказују збирно.	ha	

<sup>1)</sup> Подразумева се површина са сертификованом органском производњом и/или у фази преласка на органску производњу.



## 2. ОБЕЛЕЖЈА КОЈА СЕ ОДНОСЕ НА ЗЕМЉИШТЕ ГАЗДИНСТВА (наставак)

			Укупна површина	Од које: за органску производњу <sup>1)</sup>
–	–	Махунарке <i>Укључује: површине за производњу семена за прогају.</i>	ha	ha
–	–	– Пасуљ	ha	
–	–	– Остале махунарке <i>Боб, сочиво, леблебија и др. Површине се исказују збирно.</i>	ha	
–	–	Коренасто и кртоласто биље	ha	ha
–	–	– Кромпир (укључујући рани) <i>Укључује: површине за производњу семена за прогају.</i>	ha	ha
–	–	– Шећерна репа	ha	ha
–	–	– Сточна репа	ha	
–	–	– Остало коренасто и кртоласто биље <i>Остало биље које се користи за исхрану стоке, без обзира на то да ли се користи корен или стабљика, као нпр.: слабак кромпир, репа уларњача, сточна шаргарепа, њашкана и сл.</i>	ha	
–	–	Индустријско биље <i>Укључује: површине за производњу семена за прогају, осим за дуван, хмељ, сирак и енерџејске усеве.</i>	ha	ha
–	–	– Дуван	ha	
–	–	– Хмељ	ha	
–	–	– Уљана репица	ha	ha
–	–	– Сунцокрет	ha	ha
–	–	– Остали усеви за производњу уља <i>Мак, сусам, рицинус, кикирики и други усеви. Површине се исказују збирно.</i>	ha	ha

<sup>1)</sup> Подразумева се површина са сертификованом органском производњом и/или у фази преласка на органску производњу.

## 2. ОБЕЛЕЖЈА КОЈА СЕ ОДНОСЕ НА ЗЕМЉИШТЕ ГАЗДИНСТВА (наставак)

				Укупна површина	Од које: за органску производњу <sup>1)</sup>
–	–	–	Соја	ha	ha
–	–	–	Сирак	ha	
–	–	–	– Сирак за стабљику	ha	
–	–	–	Лековито, ароматично и зачинско биље	ha	
–	–	–	– Лековито, ароматично и зачинско биље под пластеницима и стакленицима	ha	
–	–	–	Енергетски усеви	ha	
–	–	–	Остало индустријско биље <i>Кинески шаш, уколико се не користи за производњу енергије, царевац, сивевија, шећерна тирска и др. Површине се исказују збирно.</i>	ha	
–	–		Поврће, бостан и јагоде	ha	ha
–	–	–	Парадајз	ha	
–	–	–	Купус и кељ	ha	
–	–	–	Паприка	ha	
–	–	–	Лук – црни	ha	
–	–	–	Лук – бели	ha	
–	–	–	Карфиол	ha	
–	–	–	Шаргарепа	ha	
–	–	–	Грашак	ha	
–	–	–	Краставци	ha	

<sup>1)</sup> Подразумева се површина са сертифициваном органском производњом и/или у фази преласка на органску производњу.



## 2. ОБЕЛЕЖЈА КОЈА СЕ ОДНОСЕ НА ЗЕМЉИШТЕ ГАЗДИНСТВА (наставка)

				Укупна површина	Од које: за органску производњу <sup>1)</sup>
–	–	–	Остало свеже поврће <i>Површине њод боранијом, зеленом салајом, цвеклом, сјанаћем, блијвом, броколијем, њиквицама, њлавим њарагајзом, њашканајом, келерабом, целером, ројквицама, бундевом, кукурузом шећерцем и кокичаром и гр.</i>	ha	
–	–	–	Диње и лубенице	ha	
–	–	–	Јагоде	ha	
–	–	–	под пластеницима и стакленицима <i>Подразумевају се њовршине њод њоврћем које је све време, или њоком дужеї њериода расїа, било у сїакленицима или њод фиксним или мобилним високим њокривачем (сїакло, њврда или флексибилна њласїика), који је њрисїуїачан њудима за рад и који може имаїи уїраћену уобичајену инсїалацију (урећаји за наводњавање, їрејање, њровеїравање, освешїење и сл.).</i> <b>Наїомена:</b> Ако се исїа њовршина њод наведеном зашїиїом корисїила више њуїа у њосмаїраном њериоду, евиденїира се само једном. Такође, ког вишесїраїних сїакленика рачуна се само основна њовршина.	ha	
–	–	–	на отвореном за потрошњу у свежем стању <i>Од укуїне њовршине њод њоврћем њосебно се њриказује њовршина на оївореном или њод ниским (неїрисїуїачним) зашїиїним њокривачем на којој је їајено њоврће намењено за њоїрошњу у свежем сїању.</i>	ha	
–	–	–	на отвореном за индустријску прераду <i>Подразумевају се њовршине са оївореної њоља или њод ниским зашїиїним њокривачем на којима се узїајају сорїе њоврћа уїлавном намењене за индусїријску їрераду.</i>	ha	

<sup>1)</sup> Подразумева се површина са сертификованом органском производњом и/или у фази преласка на органску производњу.



## 2. ОБЕЛЕЖЈА КОЈА СЕ ОДНОСЕ НА ЗЕМЉИШТЕ ГАЗДИНСТВА (наставка)

			Укупна површина	Од које: за органску производњу <sup>1)</sup>	
–	–	Цвеће и украсно биље <i>Површина ораница и башта на којој се тајди у главном једногодишње цвеће намењено за продају као резано цвеће (руже, гладиоле, хризантеме и остало резано цвеће) или саксијско/балконско цвеће (азалеје, бегоније и др.) и луковичасто цвеће (лале, нарциси, орхидеје, зумбули и др.).</i> <b>Искључује:</b> цвеће у расадницима и семе цвећа и поврћа.	ha		
–	–	–	Цвеће и украсно биље под пластеницима и стакленицима	ha	
–	–	Крмно биље које се жање зелено	ha	ha	
–	–	–	Мешавина трава	ha	ha
–	–	–	Кукуруз за силажу	ha	
–	–	–	Остала жита која се жању зелена (осим кукуруза за силажу) <i>Једногодишњи сирак, хелда, раж, шрићикале и њшеница</i>	ha	
–	–	–	Крмне леѓуминозе (луцерка, детелиона и остале) <i>Леѓуминозе које се жању зелене (као цела биљка) и користије у главном за сјочну храну или за енерџију и остале крмне леѓуминозе нпр. сјочни трашак, трахорица, лужина, сјочни боб, жуџи звездан, кокошац, уров, сасџрица и др</i>	ha	ha
–	–	–	Остало биље које се жање зелено <i>Остали једногодишњи и вишегодишњи (до 5 година) раџарски усеви који се жању зелени, намењени у главном за сјочну храну, као нпр. љуљ, мухар, џросо, сунцокреџ који се жање зелен и сл.</i>	ha	

<sup>1)</sup> Подразумева се површина са сертификованом органском производњом и/или у фази преласка на органску производњу.



## 2. ОБЕЛЕЖЈА КОЈА СЕ ОДНОСЕ НА ЗЕМЉИШТЕ ГАЗДИНСТВА (наставка)

			Укупна површина	Од које: за органску производњу <sup>1)</sup>
–	–	Семенски и садни материјал <b>за продају</b> <b>Укључује:</b> површине ораница на којима се производе семенски и садни материјал (луковице и младе биљке) за продају, и то: поврћа, цвећа и крмног биља. <b>Искључује:</b> <ul style="list-style-type: none"> <li>површине за производњу семена житарица, кромпира, махунарки и уљарица,</li> <li>површине на којима се таје усеви за семе и садни материјал за употребе газдинства (нпр. расад за производњу поврћа за употребе газдинства укључује се у одговарајућу врсту поврћа).</li> </ul>	ha	ha
–	–	– Семенски и садни материјал за продају под стакленицима и пластеницима	ha	
–	–	Остали усеви на ораницама и баштама <i>Укључују се усеви мањег економског значаја, који не могу да се класификују у неку групу, до сада именују категорију.</i>	ha	
–	–	Угари <i>Површине ораница које се у периоду осмишлене пољопривредне године нису користиле за пољопривредну производњу, већ су остављене „на одмор“ годину дана и улазе у наредну (црни и зелени угар).</i>	ha	
–	<b>Ливаде и пашњаци</b>		ha	ha
–	–	Ливаде <i>Површине обрасле травом које се низ година (једн и више) редовно косе ради добијања сена. Заједно се исказују површине природних и засејаних ливада (вештачке ливаде).</i>	ha	ha
–	–	Пашњаци (без пашњака за оскудну испашу) <i>Пашњаци који служе за интензивну испашу стоке. Исказују се низијски, планински и шумски пашњаци на добром тлу или на тлу средњег квалитета.</i> <b>Искључује:</b> пашњаке за оскудну испашу (видети објашњење у наставку).	ha	ha

<sup>1)</sup> Подразумева се површина са сертификованом органском производњом и/или у фази преласка на органску производњу.

## 2. ОБЕЛЕЖЈА КОЈА СЕ ОДНОСЕ НА ЗЕМЉИШТЕ ГАЗДИНСТВА (наставак)

		Укупна површина	Од које: за органску производњу <sup>1)</sup>	
–	–	Пашњаџи за оскудну испашу <i>Убрајају се у љавном љашњаџи са ниским љриносом, који су на земљишћу слабо љ квалитетна (на кршу, сћаре сечине, дељрадиране, ољусћошене и сличне шуме, уколико на љима нису забрањени исћаша и брсћ), као и љашњаџи који се налазе изнаљ љорње љранице шумске већетације и који не моћу да служе за исћашу већет броја сћоке нићи моћу да се корисће више љућа у сћоку љољине.</i>	ћа	ћа
–	–	Пашњаџи који се не користе за производњу <i>Пашњаџи на којима се не врши исћаша сћоке, али који се одржавају љовременом косљбом како не би зарасли у коров и жбуње.</i>	ћа	
–		<b>Вишељољишњи засади</b> <i>Површине засада воћа и јаћољасћоћ воћа, виноћраља, расадника и осћалих засада (нир. засада новоћољишњих јелки) који се не узћајају у сисћему љлољореља, заузимају земљишће сћоком дужет љериоља и дају љриносе сћоком више љољина.</i> <b>Укључује:</b> љовршине љољ сћаблица која су љрвољићно засаћена раљи љроизводње дрветта, али се сисћемаћски љољишће корисће (беру се љлољови) љре сече (нир. сћабла љрешања, кесћена ићд.). <b>Искључује:</b> <ul style="list-style-type: none"> <li>• љовршине љољ засадима као сћо су нир. јаћоље, руже, хмељ и сл. Обухваћају се катеторијом оранице и башће, чак и ако заузимају земљишће дуже од љет љољина,</li> <li>• љовршине љољ вишећољишњим засадима који више нису у љроизводњи (заљушћени засади) укључују се у некоришћено љољољривредно земљишће.</li> </ul>	ћа	ћа

<sup>1)</sup> Подразумева се површина са сертификованом органском производњом и/или у фази преласка на органску производњу.



## 2. ОБЕЛЕЖЈА КОЈА СЕ ОДНОСЕ НА ЗЕМЉИШТЕ ГАЗДИНСТВА (наставка)

				Укупна површина	Од које: за органску производњу <sup>1)</sup>
–	–	<p>Воћњаци и површине под јагодастим воћем</p> <p><i>Површине свих воћњака, родних и младих, без обзира на то како су стабла уређена, колико је расклопање између стабала и да ли се примењују агротехничке мере обраде, итд. Без обзира на то да ли су воћњаци плантажни или нису. Уколико су се између редова воћа тајили други усеви, површина од њим усевима такође се урачунава у површину воћњака.</i></p> <p><b>Искључује:</b></p> <ul style="list-style-type: none"> <li>површине од појединачним стаблима воћа на окућници и другим површинама,</li> <li>површине од јагодама,</li> <li>запуштени воћњаци који се не користе/беру. Површина се приказује као некоришћено пољопривредно земљиште.</li> </ul>		ha	ha
–	–	–	Јабуре	ha	
–	–	–	Јабуре	старост засада, интервали <sup>2)</sup>	
–	–	–	Јабуре	густина садње, интервали <sup>3)</sup>	
–	–	–	– Јабуре – плантаже	ha	
–	–	–	Крушке	ha	
–	–	–	Крушке	старост засада, интервали <sup>2)</sup>	
–	–	–	Крушке	густина садње, интервали <sup>3)</sup>	
–	–	–	– Крушке – плантаже	ha	

<sup>1)</sup> Подразумева се површина са сертификованом органском производњом и/или у фази преласка на органску производњу.

<sup>2)</sup> Старост засада: (>0-<5), (≥5-<14), (≥15-<24), (25 и више).

<sup>3)</sup> Густина садње (стабала): (>400), (≥400-<1 599), (≥1 600-<3 199), (3 200 и више).

## 2. ОБЕЛЕЖЈА КОЈА СЕ ОДНОСЕ НА ЗЕМЉИШТЕ ГАЗДИНСТВА (наставак)

				Укупна површина	Од које: за органску производњу <sup>1)</sup>
–	–	–	Брескве	ha	
–	–	–	Брескве	старост засада, интервали <sup>4)</sup>	
–	–	–	Брескве	густина садње, интервали <sup>5)</sup>	
–	–	–	– Брескве – плантаже	ha	
–	–	–	Нектарине	ha	
–	–	–	Нектарине	старост засада, интервали <sup>4)</sup>	
–	–	–	Нектарине	густина садње, интервали <sup>5)</sup>	
–	–	–	– Нектарине – плантаже	ha	
–	–	–	Кајсије	ha	
–	–	–	Кајсије	старост засада, интервали <sup>4)</sup>	
–	–	–	Кајсије	густина садње, интервали <sup>5)</sup>	
–	–	–	– Кајсије – плантаже	ha	
–	–	–	Трешње	ha	
–	–	–	– Трешње – плантаже	ha	

<sup>1)</sup> Подразумева се површина са сертифициваном органском производњом и/или у фази преласка на органску производњу.

<sup>4)</sup> Старост засада: (>0-<5), (≥5-<14), (15 и повеќе).

<sup>5)</sup> Густина садње (стабала): (>600), (≥600-<1 199), (1 200 и повеќе).



## 2. ОБЕЛЕЖЈА КОЈА СЕ ОДНОСЕ НА ЗЕМЉИШТЕ ГАЗДИНСТВА (наставка)

				Укупна површина	Од које: за органску производњу <sup>1)</sup>
-	-	-	Вишње	ha	
-	-	-	- Вишње – плантаже	ha	
-	-	-	Шљиве	ha	
-	-	-	- Шљиве – плантаже	ha	
-	-	-	Дуње	ha	
-	-	-	- Дуње – плантаже	ha	
-	-	-	Ораси	ha	
-	-	-	- Ораси – плантаже	ha	
-	-	-	Лешници	ha	
-	-	-	- Лешници – плантаже	ha	
-	-	-	Бадеми	ha	
-	-	-	- Бадеми – плантаже	ha	
-	-	-	Остале воћне врсте <i>Киви, смокве, мушмуле и гр.</i>	ha	
-	-	-	- Остале воћне врсте – плантаже	ha	
-	-	-	Малине	ha	
-	-	-	Купине	ha	
-	-	-	Боровнице	ha	
-	-	-	Друго јагодасто воће <i>Рибизла, брусница, гуд, ојрозг и гр. (осим јајога)</i>	ha	

<sup>1)</sup> Подразумева се површина са сертифициваном органском производњом и/или у фази преласка на органску производњу.

## 2. ОБЕЛЕЖЈА КОЈА СЕ ОДНОСЕ НА ЗЕМЉИШТЕ ГАЗДИНСТВА (наставка)

				Укупна површина	Од које: за органску производњу <sup>1)</sup>	
–	–	<p>Виногради</p> <p><i>Земљишта на којима су засађени чокољи винове лозе у везаном узгоју. Обухватају површине под виновом лозом, родном и младом.</i></p> <p><i>Уколико су се у винограду, између редова чокоља, тајили дрући усеви, површина под њим усевима такође се урачунава у површину винограда.</i></p> <p><b>Искључје:</b> површине под појединачним чокољима винове лозе на окућницама и друћим површинама.</p>		ha		
–	–	–	<p>Грожђе за вино</p> <p><i>Под грожђем за вино са <b>ознаком контролисаног географског порекла</b> порекла подразумева се грожђе које мора пошницати из винограда који је уписан у елаборат о производњи вина са даћом ознаком контролисаног географског порекла који је усвојило Министарство надлежно за послове пољопривреде.</i></p> <p><i>Под грожђем за вино са <b>географском ознаком</b> подразумева се грожђе које мора пошницати из винограда који је уписан у елаборат о производњи вина са даћом географском ознаком који је усвојило Министарство надлежно за послове пољопривреде.</i></p>	ha	ha	
–	–	–	–	Грожђе за бело вино са ознаком контролисаног географског порекла	ha	
–	–	–	–	Грожђе за розе/црвено вино са ознаком контролисаног географског порекла	ha	
–	–	–	–	Грожђе за бело вино са географском ознаком	ha	
–	–	–	–	Грожђе за розе/црвено вино са географском ознаком	ha	

<sup>1)</sup> Подразумева се површина са сертификованом органском производњом и/или у фази преласка на органску производњу.



## 2. ОБЕЛЕЖЈА КОЈА СЕ ОДНОСЕ НА ЗЕМЉИШТЕ ГАЗДИНСТВА (наставка)

					Укупна површина	Од које: за органску производњу <sup>1)</sup>
–	–	–	–	Грожђе за бело вино без географског порекла	ha	
–	–	–	–	Грожђе за розе/црвено вино без географског порекла	ha	
–	–	–		Грожђе за јело у свежем стању – грожђе за стону употребу	ha	
–	–	–		Грожђе за јело у свежем стању – грожђе за стону употребу	старост засада, интервали <sup>6)</sup>	
–	–	–		Грожђе за јело у свежем стању – грожђе за стону употребу	густина садње, интервали <sup>7)</sup>	
–	–	–		Грожђе за производњу сувог грожђа	ha	
–	–	–		Грожђе за остале намене	ha	
–	–	–		Виногради – екстензивни	ha	
–	–			Расадници <i>Површине пољопривредног земљишта на отвореном, на којима се обављала производња младих биљака – садница, ради накнадног пресађивања.</i>	ha	
–	–	–		Саднице дрвенстих воћних врста	ha	
–	–	–		Саднице бобичастог воћа и јагода	ha	
–	–	–		Саднице ружа	ha	
–	–	–		Саднице винове лозе	ha	

<sup>1)</sup> Подразумева се површина са сертификованом органском производњом и/или у фази преласка на органску производњу.

<sup>6)</sup> Старост засада: (>0-<3), (≥3-<9), (≥10-<19), (≥20-<49) (50 и више).

<sup>7)</sup> Густина садње (чокота): (>1 000), (≥1 000-<1 499), (1 500 и више).



## 2. ОБЕЛЕЖЈА КОЈА СЕ ОДНОСЕ НА ЗЕМЉИШТЕ ГАЗДИНСТВА (наставка)

				Укупна површина	Од које: за органску производњу <sup>1)</sup>
–	–	–	<p>Остале саднице</p> <p><b>Укључује:</b></p> <ul style="list-style-type: none"> <li>шумске расаднике – комерцијални расадници шумској дрвећа, у шуми или изван ње,</li> <li>расаднике шумској дрвећа које је газдинство узгајало за своје потребе изван шумској земљишта,</li> <li>расаднике украсној биља – узгајање садница за садњу у врбовима, јарковима, дуж јушева (живе оградe, руже и остало украсно шибље и украсни четинари).</li> </ul> <p><b>Искључује:</b></p> <ul style="list-style-type: none"> <li>расаднике унутар шума које је газдинство узгајало за своје потребе, који су укључени у површине под шумом.</li> </ul>	ha	
–	–		<p>Остали вишегодишњи засади на отвореном</p> <p>Површине под до сада непоменути засадима на отвореном, нпр. површине под врбацама (за илећење корџи), површине под роџозом, роџачем, површине на којима се узгајају шарџуфи, као и површине под засадима јелки годишњих за продају (новогодишње јелке).</p>	ha	
–	–	–	Саднице новогодишњих јелки	ha	
–	–		Вишегодишњи засади у заштићеном простору	ha	
–			<p><b>Некоришћено пољопривредно земљиште</b></p> <p>Пољопривредна површина којом је располагало домаћинство газдинство на дан кријичној моменџа, али која се у посматраној пољопривредној години није користила из економских, социјалних или друџих разлоџа (нпр. појављено земљиште). Ово земљиште се може поново враџиџи у процес обраде коришћењем ресурса којим газдинство располаже или давањем у закуп.</p>	ha	

<sup>1)</sup> Подразумева се површина са сертификованом органском производњом и/или у фази преласка на органску производњу.



## 2. ОБЕЛЕЖЈА КОЈА СЕ ОДНОСЕ НА ЗЕМЉИШТЕ ГАЗДИНСТВА (наставка)

		Укупна површина	Од које: за органску производњу <sup>1)</sup>
–	<b>Површина под шумом</b>	ha	
–	– Површина под шумом – у краткој ротацији <i>Засади дрвећа који у крајњем периоду (20 година или мање) дају финални производ (нпр. шипола, бајрам и грубо дрвеће), без обзира на то да ли је то енергетски производ или производ за индустријску прераду.</i>	ha	
–	<b>Остало земљиште</b> <i>Земљиште газдинства под зградама, њивама, двориштима, вршовима и правњацима, рибњацима, њивама, барама, камењаром, негодним површинама, њивама и другим површинама негодним за пољопривредну производњу, којим је газдинство раслојало у посматраном периоду.</i>	ha	
–	– Рибњаци <i>Водена површина израђена за лажње риба и рибље млађи, без обзира на врсту.</i>	ha	
–	<b>Пољопривредно земљиште</b> <i>Укључује: коришћено и некоришћено пољопривредно земљиште газдинства.</i>	ha	
–	<b>Расположво земљиште</b> <i>Подразумева се све земљиште у власништву свих чланова газдинства, односно у власништву једног лица / предузетника које није дајено другим у закуп, као и земљиште узето у закуп (на коришћење), којим газдинство располаже на дан 30. септембра 2023. године.</i> <i>Пољопривредно земљиште + површина под шумом + остало земљиште</i>		

<sup>1)</sup> Подразумева се површина са сертификованом органском производњом и/или у фази преласка на органску производњу.

## 2. ОБЕЛЕЖЈА КОЈА СЕ ОДНОСЕ НА ЗЕМЉИШТЕ ГАЗДИНСТВА (наставка)

	Укупна површина	Од које: за органску производњу <sup>1)</sup>
<b>Посебне површине пољопривредног газдинства</b>		
<p>– <b>Ефективна површина са које се убирају печурке</b>  <i>Површина врећа, њолица и сл. На којој су се њајиле њечурке у њосмањраној њољопривредној њодини, и њо у њрађевинама које су њосебно сањрађене или адањњирание за узњој, њодземним објекњима, њењинама, њогрумима и сл.</i>  <b>Искључује:</b> њовршине њод њарњуфима који се узњајају на оњвореном.  <b>Нањомена:</b> Уколико је њовршина коришњена више њуња у њоку њосмањраној њериода, исказује се само једном.</p>	m <sup>2</sup>	
<p>– <b>Укупна површина КПЗ коју је могуће наводњавати</b>  <i>Површина КПЗ које је било могуће наводњавати у њољопривредној 2022/2023. њодини у њоњребом ојреме и количине воде која је уобичајено расњоложива њаздинсњиву, без обзира на њо да ли је оно наводњавано или не.</i></p>	ha	

<sup>1)</sup> Подразумева се површина са сертификованом органском производњом и/или у фази преласка на органску производњу.



### 3. ОБЕЛЕЖЈА КОЈА СЕ ОДНОСЕ НА СТОЧНИ ФОНД НА ГАЗДИНСТВУ

				Укупан број животиња	Од тога: органски произведено <sup>1)</sup>
<p>Пописује се сва стока (власитиња и њуђа) и исказује се укупан број по врстама и категоријама, као и остале животиње тајене ради производње меса, јаја, вуне и меда, не у сврхе лова, већ ради стицања прихода, које су се у криичном моменту Пописа, на дан 30. септембра 2023. године, налазиле на газдинству. Не уписују се кућни љубимци ни животиње тајене на газдинству из хобија, које се не користе за производњу или стицање прихода, осим коња за јахање, шкочких коња и коња који се таје на газдинству а користе се само за рекреацију чланова породичног њољивредног газдинства.</p>					
<b>Говеда</b>				Број грла	Број грла
–	<b>Говеда до једне године старости</b>			Број грла	
	<i>Укупан број шелади и младих грла говеда старости мање од једне године, без обзира на пол и на то да ли се узгајају за прилог или за клање.</i>				
–	<b>Говеда 1-2 године старости</b>			Број грла	
–	–	Мушка грла 1-2 године старости		Број грла	
–	–	Јунице 1-2 године старости		Број грла	
–	<b>Говеда старости две године или више</b>			Број грла	
–	–	Мушка грла старости две године или више		Број грла	
–	–	Женска грла старости две године или више		Број грла	
–	–	–	Јунице старости две године или више	Број грла	
–	–	–	Краве	Број грла	
–	–	–	Музне краве	Број грла	Број грла
			<i>Краве чије се млеко углавном користи за људску исхрану или прераду. Укључене су и засушене музне краве, као и музне краве излучене из прилога, без обзира на то да ли се шове у периоду од последње лактације до клања.</i>		

<sup>1)</sup> Подразумева се сертифицивана органска производња.

### 3. ОБЕЛЕЖЈА КОЈА СЕ ОДНОСЕ НА СТОЧНИ ФОНД НА ГАЗДИНСТВУ (наставак)

				Укупан број животиња	Од тога: органски произведено <sup>1)</sup>	
–	–	–	–	Остале краве <i>Краве чије се млеко у главном користи за исхрану шелади – „краве хранишељке“, односно краве које се у главном јаје ради узгоја шелади (у систему крава–шеле), као и краве које се користе за рад (вучу). Укључене су засушене и излучене остале краве.</i>	Број грла	Број грла
–	<b>Стеоне јунице</b> <i>Женска грла старости од једне године или више која су стеопа и од којих се очекује први подмладак.</i>			Број грла		
–	<b>Бикови за приплод</b> <i>Мушка некастрирана пригодна грла старости једне године или више.</i>			Број грла		
–	<b>Волови</b> <i>Мушка кастрирана грла старости једне године или више, која се у главном користе за рад и вучу.</i>			Број грла		
–	<b>Говеда у тову</b> <i>Укупан број грла која су стављена у шов, без обзира на пол, старост и начин шовљења, како би се након посмизања одређене телесне масе клала.</i>			Број грла		
<b>Биволи</b>				Број грла	Број грла	
–	<b>Биволице</b>			Број грла	Број грла	
<b>Свиње</b>				Број грла	Број грла	
–	<b>Прасад масе мање од 20 kg</b>			Број грла		
–	<b>Свиње масе 20 до 49 kg</b>			Број грла		
–	<b>Товне свиње масе 50 kg или више</b>					
–	–	50–79 kg		Број грла		
–	–	80–109 kg		Број грла		
–	–	110 kg или више		Број грла		

<sup>1)</sup> Подразумева се сертифицирана органска производња.



### 3. ОБЕЛЕЖЈА КОЈА СЕ ОДНОСЕ НА СТОЧНИ ФОНД НА ГАЗДИНСТВУ (наставак)

			Укупан број животиња	Од тога: органски произведено <sup>1)</sup>
–	<b>Приплодне свиње масе 50 kg или више</b>			
–	–	Мушка назимад	Број грла	
–	–	Женска назимад	Број грла	
–	–	–	Број грла	
		Супрасне назимице <i>Од укупног броја женске назимад, број сунрасних, шј. младих женских грла која су први пут сунрасна и од којих се очекује први погмладак.</i>		
–	–	Крмаче	Број грла	
–	–	–	Број грла	
		Супрасне крмаче <i>Од укупног броја крмача, број сунрасних, шј. број женских грла која су се најмање једном прасила и од којих се поново очекује погмладак.</i>		
–	–	Нерастови <i>Одрасла мушка грла која се користе у приплоду, осим излучених нерасиова.</i>	Број грла	
–	<b>Свиње у тову</b> <i>Укупан број грла која су стављена у шов, без обзира на пол, старост и начин шовљења, како би се након постојања одређене телесне масе клала. То могу бити и свиње телесне масе испод 50 kg, осим прасади која сисају.</i>		Број грла	
<b>Овце и козе</b>				
–	<b>Овце</b>		Број грла	Број грла
–	–	Јагдад и шиљежад	Број грла	
–	–	Женска приплодна грла	Број грла	
–	–	Овнови	Број грла	
–	–	Остале овце <i>Остала двизад, шкојци и јалове овце</i>	Број грла	

<sup>1)</sup> Подразумева се сертифицирана органска производња.

### 3. ОБЕЛЕЖЈА КОЈА СЕ ОДНОСЕ НА СТОЧНИ ФОНД НА ГАЗДИНСТВУ (наставак)

		Укупан број животиња	Од тога: органски произведено <sup>1)</sup>
–	<b>Козе</b>	Број грла	Број грла
–	–	Број грла	
–	–	Број грла	
–	–	Број грла	
–	–	Број грла	
<b>Коњи</b> Укупан број коња на газдинству, без обзира на пол, старост и намену гајења.		Број грла	
<b>Магарци, мазге, муле</b> Све категорије магараца, мазги и мула – укупно, без обзира на њихов пол и старост: млада и одрасла, женска и мушка грла.		Број грла	
<b>Живина</b>		Број грла	Број грла
–	<b>Бројлери</b> <i>Бројлер је њиле њешкој линијској хибрида које се таји у интенизивним условима ради њроизводње меса, које за 6–8 недеља њосѡиѡне 1,8–2 (и више) кг живе меса, њри којој се коље. Нису укључена једнодневна ѡрла.</i>	Број грла	Број грла
–	<b>Кокошке носиље</b>	Број грла	Број грла
–	<b>Остала грла врсте кокоши</b> <i>Осѡала ѡрла врсте кокоши која нису обухваћена ѡрешходним одѡворима (излучене кокошке носиље и кокице уколико су смешѡене одвојено од кокошака носиља и ѡеѡлови), осим једнодневних ѡрла.</i>	Број грла	
–	<b>Ђурке</b>	Број грла	
–	<b>Патке</b>	Број грла	
–	<b>Гуске</b>	Број грла	
–	<b>Морке</b>	Број грла	

<sup>1)</sup> Подразумева се сертифицивана органска производња.



### 3. ОБЕЛЕЖЈА КОЈА СЕ ОДНОСЕ НА СТОЧНИ ФОНД НА ГАЗДИНСТВУ (наставак)

		Укупан број животиња	Од тога: органски произведено <sup>1)</sup>
–	<b>Остале птице гајене на газдинству</b> <i>Женска и мушка одрасла грла осталих птица које се гаје на газдинству ради производње меса и јаја (не у сврхе лова ниши из хобија) а које нису обухваћене прелиходним врстама (фазани-кокице, прелилице, голубови и др.).</i>	Број грла	
<b>Кунџи</b>			
–	<b>Кунџи – женке за приплод</b>	Број грла	
<b>Нојеви</b>		Број грла	
<b>Друге животиње</b>			
–	<b>Пчеле</b>		
–	– Пчелиња друштва	Број	
–	– Кошнице са покретним саћем	Број	
–	– Кошнице са непокретним саћем	Број	
–	<b>Јелени</b>	Број ПГ	
–	<b>Крзнашице</b>	Број ПГ	
–	<b>Остале животиње</b> <i>Кунџи – мужјаци, кунџи за шов, дивље свиње и дивље овце (муфлони) уколико су гајене ради производње меса, као и магарци, мазге, муле и коњи уколико су гајени ради производње меса, млека или за вучу (не ради хобија или рекреације чланова газдинства).</i>	Број ПГ	
<b>Испаша стоке на заједничком земљишту</b>			
–	<b>Говеда</b>	Број грла	
–	<b>Овце</b>	Број грла	
–	<b>Козе</b>	Број грла	
–	<b>Свиње</b>	Број грла	

<sup>1)</sup> Подразумева се сертифицивана органска производња.



#### 4. ОБЕЛЕЖЈА КОЈА СЕ ОДНОСЕ НА РАДНУ СНАГУ И ДРУГЕ АКТИВНОСТИ КОЈЕ ДОНОСЕ ПРИХОД ГАЗДИНСТВУ

		Јединица/ категија
<b>Чланови домаћинства носиоца газдинства</b> <i>Број свих чланова, без обзира на година и да ли су обављали пољопривредне активности или не.</i>		Број лица
<b>Породична радна снага</b> <i>Појисују се само лица која су обављала пољопривредне активности на газдинству у посматраном периоду и старији су од 15 година.</i> <i>Под породичном радном снагом подразумевају се чланови породице и рођаци носиоца газдинства. Они могу бити: венчани или невенчани суружник, деца, родитељи, фамилија стечена браком или усвојени чланови, као и браћа и сестре носиоца газдинства и суружника који раде на газдинству, без обзира на то да ли станују на газдинству (да ли припадају другом домаћинству) и да ли су за свој рад на газдинству на неки начин плаћени или не.</i>		
–	<b>Мушки чланови породице и рођаци носиоца газдинства</b>	Број лица према интервалима ГРЈ <sup>1)</sup>
–	<b>Женски чланови породице и рођаци носиоца газдинства</b>	Број лица према интервалима ГРЈ <sup>1)</sup>
<b>Стално запослени на газдинству и сезонска радна снага</b>		
–	<b>Пољопривредне активности стално запослених на газдинству</b>	
–	– Лица мушког пола која су стално запослена на газдинству, која нису чланови породице нити рођаци носиоца газдинства	Број лица према интервалима ГРЈ <sup>1)</sup>
–	– Лица женског пола која су стално запослена на газдинству, која нису чланови породице нити рођаци носиоца газдинства	Број лица према интервалима ГРЈ <sup>1)</sup>

<sup>1)</sup> Интервали ГРЈ (%) (>0-<25), (≥25-<50), (≥50-<75), (≥75-<100), (100).



#### 4. ОБЕЛЕЖЈА КОЈА СЕ ОДНОСЕ НА РАДНУ СНАГУ И ДРУГЕ АКТИВНОСТИ КОЈЕ ДОНОСЕ ПРИХОД ГАЗДИНСТВУ (наставак)

		Јединица/ категорија
–	Сезонска радна снага, посебно мушког и женског пола	Број ГРЈ
–	Сезонска радна снага, посебно мушког и женског пола	Број лица
–	Лица која нису директно ангажована од стране газдинства (лица ангажована на основу уговора – преко извођача радова)	Број ГРЈ
<p><b>Друге активности (профитабилне) које доносе приход газдинству (ДПА), а директно су у вези са газдинством</b></p> <p><i>Активности које не спадају у пољопривредне, али су директно везане за газдинство и њима је остварен приход. За ове активности користе се ресурси газдинства: земљишне површине, пољопривредне зграде, машине, опрема, радна снага или пољопривредни производи.</i></p> <p><b>Напомена:</b> <u>Не обухватају се активности у вези са прерадом пољопривредних производа за сопствену употребу газдинства, већ само за продају.</u></p> <p><i>Прерада примарних пољопривредних производа (млеко, воће, поврће и сл.) у секундарне производе (сир, кајмак, кобасице, ѓекмес, ракија и сл.) намењене <b>за продају</b>, која се одвија на газдинству, без обзира на то да ли су сировине произведене на газдинству или су кувљене од других, сматра се другом активношћу у вези са газдинством која доноси приход и биће евиденцирана код одговарајућег ишћања. Производња вина је друга активност у вези са газдинством која доноси приход уколико је прерађена већа количина кувљеног трожња него трожња из сопствене производње газдинства.</i></p>		
–	Прерада меса	Број ПГ
–	Прерада млека	Број ПГ
–	Прерада воћа и поврћа	Број ПГ
–	Печење ракије	Број ПГ
–	Прерада других пољопривредних производа <i>Прерада осталих примарних пољопривредних производа, нпр. управљење сточне хране (концентрација) и сл., за продају.</i>	Број ПГ
–	Обрада дрвета <i>Обрада сировог дрвета за продају, уз коришћење радне снаге са газдинства, машина и опреме коју газдинство иначе користи за пољопривредну производњу, нпр. сеча шуме и производња ојревног дрвета или дрвне трање, при чему се даља прерада дрвета (као што је нпр. производња намештаја) сврстава под „народну радност“.</i>	Број ПГ

#### 4. ОБЕЛЕЖЈА КОЈА СЕ ОДНОСЕ НА РАДНУ СНАГУ И ДРУГЕ АКТИВНОСТИ КОЈЕ ДОНОСЕ ПРИХОД ГАЗДИНСТВУ (наставак)

		Јединица/ категорија
–	<p><b>Активности у шумарству</b></p> <p><i>Рад у шумарству који доноси приход газдинству, уз коришћење радне снаге са газдинства, машина и опреме коју газдинство иначе користи за пољопривредну производњу (нпр. заштитна шума од штећочина коришћењем сопствених пољопривредних машина – њрскалица, уз надокнаду).</i></p>	Број ПГ
–	<p><b>Туризам</b></p> <p><i>Смештај и друге активности у вези са туризмом (све делатности у туризму, услуге смештаја и исхране, обилазак газдинства за туристе или друге туристичке посетиоце, спорти и рекреација), при чему се користе земљиште, зграде, радна снага и други ресурси са газдинства (нпр. пољопривредни производи за исхрану туриста).</i></p>	Број ПГ
–	<p><b>Народна радност</b></p> <p><i>Чланови газдинства се баве ручним радом за продају (нпр. њењем кори, везењем и њењем, израдом сувенира, намештаја, играчака и др.) и при томе користе ресурсе газдинства, независно од начина продаје њихових производа.</i></p>	Број ПГ
–	<p><b>Производња енергије из обновљивих извора енергије</b></p> <p><i>Производња и продаја енергије добијене коришћењем енергије ветра, њењем сламе, производњом биогаса и сл.</i></p> <p><b>Икључује:</b></p> <ul style="list-style-type: none"> <li>• овако добијену енергију која се користи искључиво за сопствене њебе,</li> <li>• продају пољопривредних производа за производњу енергије,</li> <li>• изнајмљивање земљишта за њењавање одговарајуће опреме.</li> </ul>	Број ПГ
–	<p><b>Узгој рибе</b></p>	Број ПГ
–	<p><b>Пружање здравствених, социјалних или едукативних услуга</b></p> <p><i>Подразумева се едукативни или њеђошки рад на газдинству, услуге бриге о старијим лицима, деци, хендикейраним лицима, као и пружање услуга њансиона за кућне њубимце и друге.</i></p>	Број ПГ
–	<p><b>Рад на основу уговора</b></p>	
–	<p>– Рад у области пољопривреде.</p> <p><i>Рад уз коришћење радне снаге са газдинства, сопственим машинама и опремом уз надокнаду, на пример: комбајнирање, орање и сл. (како са формалним уговором њако и без њега).</i></p>	Број ПГ



#### 4. ОБЕЛЕЖЈА КОЈА СЕ ОДНОСЕ НА РАДНУ СНАГУ И ДРУГЕ АКТИВНОСТИ КОЈЕ ДОНОСЕ ПРИХОД ГАЗДИНСТВУ (наставак)

			Јединица/ категија
–	–	У другој области <i>Раг уз коришћење радне снаге са газдинства, сојственим машинама и ојремом, уз наокнаду, у било којој другој области, на пример: чишћење снеа, еколошки сервис и сл.</i>	Број ПГ
–	<b>ДПА у вези са газдинством, до сада непоменуе</b> <i>У ове активности сада изнајмљивање (издавање у закуј) пољопривредних објеката газдинства и др.</i>		Број ПГ
–	<b>Учешће прихода од других активности које доносе приход у вези са газдинством у укупном приходу газдинства</b> <i>У укујан приход газдинства улазе приходи од пољопривредних активности и ДПА директно везаних за газдинство, као и директна плаћања (субвенције осварене на основу пољопривредне производње, нпр. за производњу млека).</i> <b>Искључује:</b> <ul style="list-style-type: none"> <li>• <i>приходе од активности које нису у вези са газдинством (приходи на основу зайослености, социјална примања и сл.),</i></li> <li>• <i>субвенције добијене за инвестиције у последњих 12 месеци.</i></li> </ul>		% интервали <sup>2)</sup>
–	<b>Носилац газдинства обавља ДПА у вези са газдинством као главну активност</b>		Број лица
–	<b>Носилац газдинства обавља ДПА у вези са газдинством као секундарну активност</b>		Број лица
–	<b>Чланови породице и рођаци носиоца газдинства обављају ДПА у вези са газдинством као главну активност</b>		Број лица
–	<b>Чланови породице и рођаци носиоца газдинства обављају ДПА у вези са газдинством као секундарну активност</b>		Број лица
–	<b>Стално запослени на газдинству обављају ДПА у вези са газдинством као главну активност</b>		Број лица
–	<b>Стално запослени на газдинству обављају ДПА у вези са газдинством као секундарну активност</b>		Број лица

<sup>2)</sup> Учешће прихода од ДПА у вези са газдинством у укупном приходу газдинства, %: (≥0-≤10), (>10-≤50), (>50-<100).

#### 4. ОБЕЛЕЖЈА КОЈА СЕ ОДНОСЕ НА РАДНУ СНАГУ И ДРУГЕ АКТИВНОСТИ КОЈЕ ДОНОСЕ ПРИХОД ГАЗДИНСТВУ (наставак)

		Јединица/ категирија
<p><b>ДПА које нису директно у вези са газдинством</b></p> <p><i>Односи се на активности које се могу обављати:</i></p> <ul style="list-style-type: none"> <li>• На газдинству – уружање услуга или обављање неке регистроване делатности (фризер, кројач, давање часова, пољопривредна аптека, трговинска радња, ресторан и сл.).</li> <li>• Ван газдинства – остали рад у формалном и неформалном запошљавању (у банци, фабрици, администрацији, просвети, болници).</li> </ul>		
–	Носилац газдинства који је и управник газдинства обавља и ДПА које нису у вези са газдинством као главну активност	Број лица
–	Носилац газдинства који је и управник газдинства обавља и ДПА које нису у вези са газдинством као секундарну активност	Број лица
–	Чланови породице и рођаци носиоца газдинства (где је носилац газдинства уједно и управник газдинства) који обављају и ДПА које нису у вези са газдинством као главну активност	Број лица
–	Чланови породице и рођаци носиоца газдинства (где је носилац газдинства уједно и управник газдинства) који обављају и ДПА које нису у вези са газдинством као секундарну активност	Број лица



## 5. ОСТАЛИ ПОДАЦИ О ГАЗДИНСТВУ

		Јединица/ категорија
<b>Газдинство користи рачунар за унапређење пољопривредног пословања</b> <i>Коришћење рачунара за: вођење евиденције о пословању; добијање информација доступних на интернету које се односе на нове технологије и цене пољопривредних производа; е-продају пољопривредних производа и др.</i>		Број ПГ
<b>Газдинство има приступ интернету</b>		Број ПГ
<b>Газдинство користи одговарајуће компјутерске програме као подршку управљању газдинством</b>		Број ПГ
<b>Најважнији извор информисања о пољопривредној производњи и продаји пољопривредних производа</b>		
–	<b>Саветодавне службе</b>	Број ПГ
–	<b>Радио</b>	Број ПГ
–	<b>Телевизија</b>	Број ПГ
–	<b>Новине</b>	Број ПГ
–	<b>Пољопривредне новине</b>	Број ПГ
–	<b>Задруге</b>	Број ПГ
–	<b>Удружења произвођача</b>	Број ПГ
–	<b>Агенције</b>	Број ПГ
–	<b>Интернет</b>	Број ПГ
–	<b>Други произвођачи</b>	Број ПГ
–	<b>Остали извори</b>	Број ПГ

## 5. ОСТАЛИ ПОДАЦИ О ГАЗДИНСТВУ (наставак)

	Јединица/ категија	
<p><b>Газдинство води рачуноводствену евиденцију о пољопривредном пословању</b> <i>На газдинству се воде рачуноводствене књиџе од стране чланова газдинства, или услужно, ангажовањем треће лица.</i></p>	Број ПГ	
<p><b>Газдинство води књигу поља</b> <i>Документи о планирању и праћењу свакодневних активности о биљној производњи и осивареним приносима током године, а нарочито о ратарској, повртарској и воћарској производњи. Омогућава анализу података о примењеним агротехничким мерама, употребљеним средствима и осивареним приходима у вишегодишњем периоду.</i></p>	Број ПГ	
<p><b>Газдинство је осигурало пољопривредну производњу</b> <i>Газдинство је у последњих 12 месеци склопило уговор са осигуравајућом кућом и осигураје полису осигурања за усеве, плодове или стоку.</i></p>	Број ПГ	
<p><b>Коришћење подстицајних средстава у последње три године</b> <i>Газдинство је у последње три године користило средства добијена од стране државе, покрајине, или/и локалне самоуправе за подстицај руралног развоја, или субвенције за обављање пољопривредне производње, или је узимало субвенционисане кредитџе.</i></p>		
–	<p><b>Газдинство је користило подстицајна средства из републичког буџета</b></p>	Број ПГ
–	<p><b>Газдинство је користило подстицајна средства из покрајинског буџета</b></p>	Број ПГ
–	<p><b>Газдинство је користило подстицајна средства из буџета локалне самоуправе</b></p>	Број ПГ
<p><b>Газдинство је у последњих 12 месеци узимало кредите банака за улагање у пољопривредну производњу</b></p>		Број ПГ



**Б. ДОДАТНА ОБЕЛЕЖЈА** – подаци се прикупљају од газдинстава изабраних у репрезентативни узорак

### 1. ОБЕЛЕЖЈА КОЈА СЕ ОДНОСЕ НА НАВОДЊАВАЊЕ

		Јединица/ категорија
<b>Наводњавана површина КПЗ на отвореном</b>		
–	Просечно наводњавана површина у последње три године	ha
–	Наводњавање усева и засада у последњих 12 месеци	Број ПГ
–	<b>Количина воде утрошене за наводњавање</b> <i>Израчунајте количина воде на основу модела</i>	m <sup>3</sup>
<b>Наводњавана површина КПЗ по врстама усева и засада у последњих 12 месеци</b>		
–	<b>Жита за производњу зрна</b>	ha
–	– Кукуруз	ha
–	<b>Махунарке</b>	ha
–	<b>Кромпир</b>	ha
–	<b>Шећерна репа</b>	ha
–	<b>Уљана репица</b>	ha
–	<b>Сунцокрет</b>	ha
–	<b>Соја</b>	ha
–	<b>Поврће, бостан и јагоде – на отвореном</b>	ha
–	<b>Поврће, бостан и јагоде – у заштићеном простору</b>	ha
–	<b>Крмно биље</b>	ha
–	<b>Остала наводњавана површина ораница и башта на отвореном</b>	ha
–	<b>Воћњаци и површине под јагодастим воћем</b>	ha



## 1. ОБЕЛЕЖЈА КОЈА СЕ ОДНОСЕ НА НАВОДЊАВАЊЕ (наставак)

		Јединица/ категорија
–	<b>Виногради</b>	ha
–	<b>Ливаде и пашњаци</b>	ha
–	<b>Наводњавана површина под осталим вишегодишњих засада</b>	ha
<b>Примењени начини наводњавања</b>		
–	<b>Површински</b> <i>Метод спровођења воде по тлу, било њављењем целе површине или навођењем воде кроз мале бразде (каналиће) између редова усева, коришћењем травишације. Примењује се обично за наводњавање у њиварској производњи.</i>	ha
–	<b>Орошавањем</b> <i>Метод наводњавања усева њрскањем воде њрскалицом њод високим њришиском, њојуи кише, њреко њоља. Обухваћају се сви системи наводњавања (стабилни, њолустабилни и њокреџни). Примењује се у раџарској производњи.</i>	ha
–	<b>Кап по кап</b> <i>Микронаводњавање: метод наводњавања сџушњањем воде ниско до биљака, кај њо кај, или џуштем микроџрскалица, или сџварањем услова сличних маџли. Највећу џриму има код наводњавања воћака и друџих засада, заџим у њиварсџиву, а најмање се џримује у раџарсџиву.</i>	ha
<b>Главни извор воде за наводњавање</b>		
–	<b>Подземне воде на газдинству</b> <i>Извори воде лоцирани на џаздинсџиву. Вода коришћена за наводњавање долази из бушених или искојаних бунара, или из извора слободной џока и слично. Ови се извори, осим за џоџребе наводњавања, моју корисџиџи и за остале џоџребе џаздинсџива.</i>	Број ПГ
–	<b>Површинске воде</b> <i>Воде које се налазе на џовршини земљишџа без обзира да ли су на џаздинсџиву, или ван џаздинсџива. То моју биџи џриродна језера, реке, џоџоци и остали џриродни извори воде.</i>	Број ПГ
–	<b>Вода из водовода</b> <i>Вода за наводњавање долази из заједничке водоводне мреже (водовода) и обично се најлаћује. Укључују се и случајеви када се водом из водовода џуне резервоари и цисџерне и џревозе на њоља за наводњавање.</i>	Број ПГ

## 1. ОБЕЛЕЖЈА КОЈА СЕ ОДНОСЕ НА НАВОДЊАВАЊЕ (наставак)

		Јединица/ категорија
–	<b>Пречишћена – техничка вода</b> <i>Подразумевају се извори код којих вода не може да се користи директно, већ мора да прође одређени (физички или хемијски) процедура (нпр. слани извори, отпадна вода и сл.).</i>	Број ПГ
–	<b>Остали извори</b> <i>Укључује: вештачке водојокове направљене углавном за потребе наводњавања (канални) и резервоаре у којима се прикупља кишница или подземна вода.</i>	Број ПГ
–	<b>Начин мерења утрошене воде</b>	
–	– Ручно	Број ПГ
–	– Аутоматски	Број ПГ
–	– Оба начина	Број ПГ
–	– Нема мерења	Број ПГ
–	<b>Наводњавање употребом контролера (регулатора)</b>	
–	– Механички	Број ПГ
–	– Аутоматски	Број ПГ
–	– Дигитални (са или без сензора за мерење влажности земљишта)	Број ПГ
–	– Комбиновање метода	Број ПГ
–	– Без контролера	Број ПГ
–	<b>Одржавање система за наводњавање у последње три године</b>	
–	– Није га било	Број ПГ
–	– Само редовно годишње одржавање	Број ПГ
–	– Генерални ремонт	Број ПГ

## 1. ОБЕЛЕЖЈА КОЈА СЕ ОДНОСЕ НА НАВОДЊАВАЊЕ (наставак)

		Јединица/ категорија
–	<b>Систем којим се земљиште уједно наводњава и ђубри</b>	Број ПГ
–	<b>Коришћена опрема за наводњавање</b> <i>Број коришћене опреме у последњих 12 месеци, без обзира на то да ли је власништва или њуђа</i>	
–	– Пумпе <i>Намењене су за пошкривање шечности, без обзира на врсту пумпе (центрифугалне, бунарске, пошвајуће и др.).</i>	Број
–	– Тифони, мањи <i>Заливни систем који карактерише црево на бубњу.</i>	Број
–	– Кишна крила <i>Мањи заливни систем за чији је рад неопходно присуство човека на парцели, због померања.</i>	Број
–	– Линеарни системи <i>Велики мобилни заливни систем који се самостално креће линеарно (линијски).</i>	Број
–	– Пивот системи <i>Велики мобилни заливни систем који самостално рошира око једне шачке.</i>	Број
–	– Резервоари/цистерне за наводњавање	Број ПГ



## 2. ОБЕЛЕЖЈА КОЈА СЕ ОДНОСЕ НА УПОТРЕБУ ЋУБРИВА

	Јединица/ категорија
<p><b>Употреба минералног и органског ђубрива у последњих 12 месеци</b></p> <p><i>Површина ђубрена више јуџа исџом врсџом или различитим врсџама минералноџ ђубрива или сџајњака џриказује се само једном. Уколико је на једној исџој џовршини земљишџа уџоџребљено и минерално ђубриво и сџајњак, џа џовршина џриказује се и код минералноџ ђубрива и код сџајњака.</i></p>	
–	<p><b>Површина КПЗ на којој је употребљено минерално ђубриво</b></p> <p>ha</p>
–	<p><b>Површина КПЗ на којој је употребљен стајњак</b></p> <p><i>Површина у хекџарима која је џреџирана сџајњаком, без обзира на врсџу (чврсџи, џечни, осока).</i></p> <ul style="list-style-type: none"> <li>• Чврсџи сџајњак џредсџавља измеџ домаћих живоџиња, са џросџирком или без ње, и најмање 20% суве маџерије.</li> <li>• Течни сџајњак је измеџ домаћих живоџиња са урином и 4–20% суве маџерије.</li> <li>• Осока је урин домаћих живоџиња и може имаџи до 4% суве маџерије.</li> </ul> <p>ha</p>
–	<p><b>Количина употребљеног другог органског ђубрива (осим стајњака)</b></p> <p><i>Односи се на:</i></p> <ul style="list-style-type: none"> <li>• <u>Биоџџаџ</u> – оџџаџ који је џоџодан за анаеробну или аеробну разџраџњу, као шџо су џџр. башџенски оџџаџ или оџџаџ из кухиња, ресџорана, џосџројења за џрераџу хране и сл.</li> <li>• <u>Комџосџ</u> – џроизвод за ђубрење који се добија аеробним комџосџирањем једноџ или више маџеријала: биоџџаџа и нискоризичних џроизвода или нусџроизвода живоџињскоџ џорекла који не џредсџављају оџасносџ за џуде или живоџиње. Такође се моџу корисџиџи аџџџиви за комџосџирање. Комџосџ је боџаџ хранљивим сасџојџима (као шџо је џоџаша, K<sub>2</sub>O) и корисџи се као средсџво за џобољшање квалиџеџа џџла.</li> <li>• <u>Дџџесџаџ</u> – маџеријал који осџаје након анаеробне ферменџације у џроизводњи биоџаса.</li> </ul> <p>t</p>
–	<p><b>Набављено чврстог стајњака од других лица</b></p> <p>t</p>
–	<p><b>Набављено течног стајњака / осоке од других лица</b></p> <p>m<sup>3</sup></p>

## 2. ОБЕЛЕЖЈА КОЈА СЕ ОДНОСЕ НА УПОТРЕБУ ЋУБРИВА (наставак)

			Јединица/ категорија
<b>Технике употребе стајњака</b>			
–	–	Растурен стајњак и заоравање у року од 4 сата	% по интервалима <sup>1)</sup>
–	–	Растурен стајњак и заоравање након 4 сата	% по интервалима <sup>1)</sup>
–	–	Растурен стајњак без заоравања	% по интервалима <sup>1)</sup>
–	–	Употребом прикључака са цревима за непосредни унос течног стајњака	% по интервалима <sup>1)</sup>
–	–	Употребом прикључака са вученим цревима са папучицом за унос течног стајњака	% по интервалима <sup>1)</sup>
–	–	Убризгавањем течног стајњака у земљиште – плитко	% по интервалима <sup>1)</sup>
–	–	Убризгавањем течног стајњака у земљиште – дубоко	% по интервалима <sup>1)</sup>

<sup>1)</sup> Употребе стајњака према примењеним техникама, интервали у %: (0), (>0-<25), (≥25-<50), (≥50-<75), (≥75-<100), (100).



### 3. ОБЕЛЕЖЈА КОЈА СЕ ОДНОСЕ НА НАЧИН ДРЖАЊА СТОКЕ

		Јединица/ категирија
<p>Број грла (месџа) љредсџавља уобичајен број грла (сџабилни каџациџеџ) одређене кџеџорије сџоке која је смеџџена на одређен начин у џоследњих 12 месеци. Број грла (месџа) у објекџима коџи су џовремено џразни џакође се рачуна. У случајевима када се не може на једносџаван начин уџврдиџи, број грла (месџа) може се џумачиџи као максималан број грла смеџџених на одређен начин у истом џериоду у џоку џосмаџране џодине.</p> <p>Уколико се не може одредџиџи, џросечан број грла сџоке израчунава се на следећи начин: број дана држања на џаздинсџву <math>x</math> број грла џроизведен у џоку џодине / 365 дана. Просечан број може се израчунаџи и као количник збира броја грла у различџиџим џериодима у џоку џодине и броја џих џериода.</p>		
<b>Смештај говеда</b>		
–	<b>Музне краве</b>	Просечан број
–	–	Број грла
	<p>Везано држање на чврстој подлози (чврст стајњаџ / осока)</p> <p>Смеџџајни каџациџеџи у коџима су џоведа везана за своја месџа (не шеџају слободно џо смеџџајном објекџу) на беџонском џогу са џросџирком и са џлиџким каналима иза живоџиња, у коџима се скуџља гео измеџа и урина, џри чему се измеџ редовно механички уклања као чврстџ сџајњаџ и сџавља изван објекџа. У неким случајевима канал има одводну цев у коџој се скуџља урин, или је реч о дубљем каналу у ком се скуџљају и складиџџе џечне фракције.</p>	
–	–	Број грла
	<p>Везано држање на решеткастој подлози (течни стајњаџ)</p> <p>Смеџџајни каџациџеџи у коџима су џоведа везана за своја месџа (не шеџају слободно џо смеџџајном објекџу), џри чему измеџ и урин џроџадају кроз решеџкастџ џод у сабирни гео (јаму), џде формирају џечни сџајњаџ.</p>	
–	–	Број грла
	<p>Слободно држање на чврстој подлози (чврст стајњаџ / осока)</p> <p>Смеџџајни каџациџеџи у коџима џоведа слободно шеџају (нису везана), или су у боксовима, џри чему се измеџ и урин механички одсџирањују. Овде су укључени и објекџи са дебелом џросџирком (сламом, џилевином или било коџим друџим маџеријалом коџи задржава и везује излучевине), која се џериодично мења (на неколико месеци).</p>	
–	–	Број грла
	<p>Слободно држање на решеткастој подлози (течни стајњаџ)</p> <p>Смеџџајни каџациџеџи у коџима џоведа слободно шеџају (нису везана), или су у боксовима, џри чему измеџ и урин џроџадају кроз решеџкастџ џод у сабирни гео (јаму), џде формирају џечни сџајњаџ или џде се измеџ и урин заједно моџу сасџруџаџи са беџонских канала и складиџџиџи у резервоаре.</p>	

### 3. ОБЕЛЕЖЈА КОЈА СЕ ОДНОСЕ НА НАЧИН ДРЖАЊА СТОКЕ (наставак)

			Јединица/ категорија
–	–	Остали начини држања у затвореном са чврстим стајњаком и осоком <i>Смештајни капацитети за држање говеда у затвореном који нису до сада поменути. Овде спадају и објекти за традиционални начин чувања говеда (везано држање уз ручно избацивање чврстих стајњака).</i>	Број грла
–	–	Остали начини држања у затвореном са течним стајњаком <i>Смештајни капацитети за држање говеда у затвореном који нису до сада поменути а код којих долази до мешања измеђа и урина говеда, њиховог формирања течних стајњака.</i>	Број грла
–	–	Константно држање на отвореном <i>Смештајни капацитети на отвореном, где се говеда константно држе, везано или слободно, у природним условима, уз обезбеђивање минималне заштите (у виду крова, насрешице и сл.).</i>	Број грла
–	–	Повремено држање на отвореном (испаша) <i>Начин држања говеда где одређено време говеда проведу на испашама (на газдинству или заједничком земљишту). Уколико говеда проведу на испашама мање од два сата дневно, тај дан се неће укључивати у дан испаше. Уколико је време provedено на испашама мање од једног месеца, уписује се „0“ (0). Ако се различит број грла говеда налазио на испашама различито време, евиденцира се најдужи период.</i>	Број месеци
–	–	Приступ дворишту <i>Под „двориштем“ се подразумева ограђен простор на отвореном, са заштитом или без ње, где се говеда слободно крећу.</i>	Број ПГ
–		<b>Остала говеда</b> <i>Објашњење као за смештај категорије „музне краве“</i>	Просечан број
–	–	Везано држање на чврстој подлози (чврст стајњак / осока)	Број грла
–	–	Везано држање на решеткастој подлози (течни стајњак)	Број грла
–	–	Слободно држање на чврстој подлози (чврст стајњак / осока)	Број грла
–	–	Слободно држање на решеткастој подлози (течни стајњак)	Број грла
–	–	Остали начини држања у затвореном са чврстим стајњаком и осоком	Број грла

### 3. ОБЕЛЕЖЈА КОЈА СЕ ОДНОСЕ НА НАЧИН ДРЖАЊА СТОКЕ (наставак)

			Јединица/ категорија
–	–	Остали начини држања у затвореном са течним стајњаком	Број грла
–	–	Константно држање на отвореном	Број грла
–	–	Повремено држање на отвореном (испаша)	Просечан број месеци
–	–	Приступ дворишту	Број ПГ
<b>Смештај свиња</b>			
–	<b>Женска приплодна грла масе 50 kg или више</b>		Просечан број
–	–	На делимично решеткастом поду <i>Смештајни капацитети за свиње код којих је њод делимично решеткиаст, тј. гео њода има отворе кроз које измећ и урин њројдају у сабирни гео, где формирају њечни сјајњак.</i>	Број грла
–	–	На потпуно решеткастом поду <i>Смештајни капацитети за свиње код којих је њод њоћуно решеткиаст ње измећ и урин њројдају у сабирни гео, где формирају њечни сјајњак.</i>	Број грла
–	–	На дебљој простирци <i>Смештајни капацитети за свиње где је њод њокривен дебелом њросћирком (сламом, њиљвином или било којим грућим маћеријалом који задржава и везује излучевине), која се њериодично мења (на неколико месеци).</i>	Број грла
–	–	На чврстој подлози <i>Смештајни капацитети за свиње који имају чврсте њодове од њећолираноћ цементиа или набијене земље, без њросћирке, њри чему је обично један крај њода сћушћен да би се омоћућило лакше чишћење.</i>	Број грла
–	–	Остали начини држања у затвореном <i>Смештајни капацитети за свиње у заћвореном који нису до сада њоменући (њпр. њтрадиционални њић сјаја, где су њодови њокривени њанком њросћирком и наслаћом излучевина, које се редовно одсћирајуу ручним избаћивањем).</i>	Број грла
–	–	Слободно држање <i>Подразумева хуманије смештајне капацитете за свиње, код којих грла имају слободан њрисћућ отвореном и заћвореном њросћору. Код овоћ мешода тајења свиње моћу, барем гео дана, њровести најољу, крећући се слободно, њри чему се моћу хранићи досћућном већећацијом и годаћним хранивима.</i>	Број грла



### 3. ОБЕЛЕЖЈА КОЈА СЕ ОДНОСЕ НА НАЧИН ДРЖАЊА СТОКЕ (наставак)

			Јединица/ категорија
–	–	Слободно држање	Број месеци
–	<b>Остале свиње</b> Објашњење као за смештај категорије „женска прилогна грла масе 50 kg или више“.		Просечан број
–	–	На делимично решеткастом поду	Број грла
–	–	На потпуно решеткастом поду	Број грла
–	–	На дебљој простирци	Број грла
–	–	На чврстој подлози	Број грла
–	–	Остали начини држања у затвореном	Број грла
–	–	Слободно држање	Број грла
–	–	Приступ дворишту	Број ПГ
<b>Смештај кокошака носиља</b>			
–	<b>Кокошке носиље</b>		Просечан број
–	–	На дебелој простирци <i>Смештајни капацитети за кокошке носиље где је покривен дебелом простирком од сламе, иљевине или било којег материјала који задржава и везује излучевине, која се периодично мења (на неколико месеци). То је обично једносаван, затворен (покривен) објект са природном или вештачком вентилацијом, чија је једна трећина пода покривена нпр. сламом, а две трећине пода чини решетка, како би се прикуљале излучевине у периоду ношења јаја (13–15 месеци). Гнезда за ношење јаја, хранилице и појилнице поређане су по решеткистом делу како би простирка остала сува.</i>	Број грла
–	–	На више нивоа <i>Смештајни вишеслојни системи за кокошке носиље, без простирке. Састоје се од приземља и једног или више нивоа перфорираних платформа, постављених тако да између не може ићи на птице испод. Објект је са топлоћном изолацијом, вентилацијом и природним или вештачким свећлом. Птице се држе у великим групама и слободне су да се крећу по целој површини. Излучевине се уклањају пракама за сјајњак или се сакуљају у јами за сјајњак.</i>	Број грла

### 3. ОБЕЛЕЖЈА КОЈА СЕ ОДНОСЕ НА НАЧИН ДРЖАЊА СТОКЕ (наставак)

			Јединица/ категорија
–	–	У кавезима с траком <i>Кавези код којих се излучевине, њомоћу штраке која иде испод кавеза, одсцтрањују ван зцтраге у зашворени објект за смешцање, где се формира чврст сцајњак. У њоболшаним сисцтемима искоришћена је моцћућност сушења сцајњака на штракама убацивањем ваздуха кроз шрфориране цеви или шроласком кроз шунеле за сушење. Овде су обухваћени и кавези са моцћућношћу скидања измеца њомоћу сцруцалица.</i>	Број грла
–	–	У кавезима с дубоком јамом испод <i>Кавези код којих излучевине њадају у дубоку јаму испод кавеза, или у канал испод кавеза, или се одсцтрањују уз њомоћ сцруцалице заједно са водом која се шрелива из њојилица, шри чему се формира шечни сцајњак. Слој измеца се уклања обично једном цодишње или ређе, њомоћу сцруцалица. Код неких сисцтема, сисцтем венцилације је шцако осмишљен да се корисци шцаоао ваздух за сушење влажноц измеца у дубокој јами или у каналу.</i>	Број грла
–	–	У кавезима с решеткама <i>Кавези код којих излучевине њадају на шод испод кавеза, где се формира чврст сцајњак, који се редовно одсцтрањује. Овај објект је сличан шрешходном објекту са дубоком јамом, осим шцао њосццоји венцил измећу кавеза и дела за складишчење, као и велики ошвори у зигу складишца који омоцћавају сцруцање ваздуха ради лакшец сушења измеца. Кавез и складишче су одвојени шцако да се измеца може уклањати у било које време, без омецања носилца.</i>	Број грла
–	–	Остали начини држања у затвореном <i>Односе се на смешцајне кайаццишече за кокошке носиле који нису до сада њоменуци, ншр. држање у њошццно зашвореном шросцтору без шросцирке, са цнездима и шрприродном или вешцачком венцилацијом.</i>	Број грла
–	–	Слободно држање <i>Погразумева хуманије смешцајне кайаццишече за кокошке носиле, где црла имају слободан шрисццуц ошвореном и зашвореном шросцтору. Код овоц мечода цајења кокошке носиле моц, барем гео дана, шровесци најољу, крећући се слободно, шри чему се моцу хранисци досццуцном вешцаацијом и додацим хранивима. Ово је штрадиционални начин цајења код нас, где је омоцћућено слободно крецање кокошака њо ошвореном цољу (оцраћеном или не), уз њосццојање зашвореноц објекта (склонисца) за њихов смешцај у шцоку ноћи.</i>	Број грла
–	<b>Произведено чврстог стајњака на газдинству</b>		t
–	<b>Произведено течног стајњака /осоке на газдинству</b>		m <sup>3</sup>

### 3. ОБЕЛЕЖЈА КОЈА СЕ ОДНОСЕ НА НАЧИН ДРЖАЊА СТОКЕ (наставак)

		Јединица/ категорија
<p><b>Испорука стајњака са газдинства</b></p> <p><i>Количина стајњака која је испоручена са газдинства, тј. количина која је продата или уклоњена ради индустријске прераде или ради директне употребе стајњака од сираних грубог газдинства.</i></p>		
–	<b>Испоручено чврстог стајњака са газдинства</b>	t
–	<b>Испоручено течног стајњака / осоке са газдинства</b>	m <sup>3</sup>
<p><b>Начин одлагања стајњака</b></p>		
–	<p><b>На гомили – на земљи</b></p> <p><i>Начин одлагања чврстог стајњака на отвореном.</i></p>	%
–	<p><b>На гомили – на бетонској подлози</b></p> <p><i>Начин одлагања чврстог стајњака на отвореном.</i></p>	%
–	<p><b>У компосту</b></p> <p><i>Одлагање у затвореним компосним топилама, које су аерирани и/или мешани.</i></p>	%, број месеци
–	<p><b>У јамама испод објекта за смештај животиња</b></p> <p><i>Одлагање са мало или без додатне воде, обично испод решетки дога у затвореним објектима за смештај животиња, углавном за период краће од 1 године.</i></p>	%, број месеци
–	<p><b>У системима са дебелим простирком</b></p> <p><i>Акумулација током производног циклуса, које се може продужити на шест или 12 месеци, а налази се у системима за смештај стоке на дебелој простирци, која се обично састоји од сламе и различитих догака који изазивају ферментацију. Може бити присутан у објектима за смештај свих врста стоке.</i></p>	%, број месеци
–	<p><b>У објектима за течни стајњак / осоку, без покривача</b></p> <p><i>Одлагање у непокривеним резервоарима или базенима, обично на период краћи од једне године. Укључује и отворене лагуне.</i></p>	%, број месеци
–	<p><b>У објектима за течни стајњак / осоку, са пропустљивим покривачем</b></p> <p><i>Одлагање у резервоаре или базене са пропустљивим покривачем (нпр. од глине и сламе), обично на период краћи од једне године</i></p>	%, број месеци

### 3. ОБЕЛЕЖЈА КОЈА СЕ ОДНОСЕ НА НАЧИН ДРЖАЊА СТОКЕ (наставак)

		Јединица/ категорија
–	<b>У објектима за течни стајњак / осоку, са непропустљивим покривачем</b> <i>Оглађање у резервоаре или базене са нејројустљивим покривачем (нпр. од полиетилена), обично на период краћи од једне године. Укључује стајњак који се уноси у анаеробни дијесџор.</i>	%, број месеци
–	<b>На други (непоменути начин)</b>	%, број месеци
–	<b>Стајњак употребљен истог дана</b> <i>Стајњак који се примењује на коришћено пољопривредно земљиште у року од 24 сата од излучивања или се испоручује другим џаздинствима - без оглађања на џаздинству или се баца.</i>	%

#### 4. ОБЕЛЕЖЈА КОЈЕ СЕ ОДНОСЕ НА МЕХАНИЗАЦИЈУ И ОПРЕМУ ГАЗДИНСТВА

			Јединица/ категорија
<p><b>Механизација коришћена у последњих 12 месеци</b></p> <p><i>Механизација која није коришћена и механизација која је коришћена искључиво за транспорт чланова газдинства и у некољопривредне сврхе се не пописује. Израз „коришћена туђа“ подразумева:</i></p> <ul style="list-style-type: none"> <li>• некољопривредну механизацију у власништву другој газдинства, задруге или лица које врши услуге (или је изнајмљује) и сл., коју је дојично газдинство унајмило са пратећом радном снагом или без ње;</li> <li>• некољопривредну механизацију коју поседује (дели) заједно са другим газдинством (једним или више), а која се, на дан критичној момената, није налазила на газдинству;</li> <li>• некољопривредну механизацију која је била у власништву дојичној газдинства, ујошребљавана једно извесно време у посматраном периоду и у истом том периоду продаја.</li> </ul>			
–	<b>Једоосовински трактори (мотокултиватори)</b>		Број ПГ, интервали старости, број <sup>1)</sup>
–	<b>Једоосовински трактори (мотокултиватори) – коришћени туђи</b>		Број ПГ
–	<b>Двоосовински трактори</b>		Број ПГ, интервали старости, број <sup>1)</sup>
–	–	До 40 kW (до 53 ks)	Број ПГ, интервали старости, број <sup>1)</sup>
–	–	41–60 kW (54–80 ks)	Број ПГ, интервали старости, број <sup>1)</sup>
–	–	61–100 kW (81–134 ks)	Број ПГ, интервали старости, број <sup>1)</sup>
–	–	100 и више kW (135 и више ks)	Број ПГ, интервали старости, број <sup>1)</sup>

<sup>1)</sup> Интервали старости: 1 година, 1-5, 6-10, 11-15, 16-20, преко 20 година.



#### 4. ОБЕЛЕЖЈА КОЈЕ СЕ ОДНОСЕ НА МЕХАНИЗАЦИЈУ И ОПРЕМУ ГАЗДИНСТВА (наставак)

			Јединица/ категорија
–	<b>Двоосовински трактори – коришћени туђи</b>		Број ПГ
–	–	До 40 kW (до 53 ks)	Број ПГ
–	–	41–60 kW (54–80 ks)	Број ПГ
–	–	61–100 kW (81–134 ks)	Број ПГ
–	–	100 и више kW (135 и више ks)	Број ПГ
–	<b>Универзални житни комбајни</b>		Број ПГ, интервали старости, број <sup>1)</sup>
–	<b>Универзални житни комбајни – коришћени туђи</b>		Број ПГ
–	<b>Силажни комбајни</b>		Број ПГ, интервали старости, број <sup>1)</sup>
–	<b>Силажни комбајни – коришћени туђи</b>		Број ПГ
–	<b>Остали комбајни</b>		Број ПГ, интервали старости, број <sup>1)</sup>
–	<b>Остали комбајни – коришћени туђи</b>		Број ПГ
–	<b>Берачи кукуруза</b>		Број ПГ, интервали старости, број <sup>1)</sup>
–	<b>Берачи кукуруза – коришћени туђи</b>		Број ПГ
–	<b>Вадилице кромпира</b>		Број ПГ, интервали старости, број <sup>1)</sup>

<sup>1)</sup> Интервали старости: 1 година, 1-5, 6-10, 11-15, 16-20, преко 20 година.

#### 4. ОБЕЛЕЖЈА КОЈЕ СЕ ОДНОСЕ НА МЕХАНИЗАЦИЈУ И ОПРЕМУ ГАЗДИНСТВА (наставак)

		Јединица/ категорија
–	<b>Вадилице кромпира – коришћене туђе</b>	Број ПГ
–	<b>Машине за основну обраду земљишта</b> <i>Све врсте њлугова, њањирача и др.</i>	Број
–	<b>Машине за основну обраду земљишта – коришћене туђе</b>	Број ПГ
–	<b>Машине за допунску обраду земљишта</b> <i>Грубери, њодривачи, сејвосјремачи, дрљаче, ројофрезе и др.</i>	Број
–	<b>Машине за допунску обраду земљишта – коришћене туђе</b>	Број ПГ
–	<b>Сејалице и садилице</b> <ul style="list-style-type: none"> <li>• <i>све врсте сејалица (за ускоредну и широкоредну сејву) и</i></li> <li>• <i>све врсте садилица: за кромџир, расад и осјало, без обзира на то да ли су са руковаоцем или аутоматске</i></li> </ul>	Број
–	<b>Сејалице и садилице – коришћене туђе</b>	Број ПГ
–	<b>Машине за растурање/распршивање ђубрива</b> <ul style="list-style-type: none"> <li>• <i>машине за растурање гранулисаној вештачкој ђубрива (могу бити с лулом или центрифугалне).</i></li> <li>• <i>машине за растурање и убризгавање чврстој и течној стајњака и осоке</i></li> </ul>	Број
–	<b>Машине за растурање/распршивање ђубрива – коришћене туђе</b>	Број ПГ
–	<b>Цистерне осочаре</b>	Број
–	<b>Цистерне осочаре – коришћене туђе</b>	Број ПГ
–	<b>Опрема за примену средстава за заштиту биља</b> <i>Прскалице и аџомизери намењени за заштиту биља у рајарсџву, воћарсџву и виноградарсџву. Могу бити ношени или вучени</i>	Број ПГ
–	– Опрема за примену средстава за заштиту биља са „no drift“ дизном (распрскивачем) <i>Посебно конструиисани распрскивачи који обезбеђују смањење расијања средстава за заштиту биља, чиме се смањују губици и затађење живојне средине</i>	Број ПГ
–	– Опрема за примену средстава за заштиту биља, делимично опремљена „no drift“ дизном (распрскивачем)	Број ПГ



#### 4. ОБЕЛЕЖЈА КОЈЕ СЕ ОДНОСЕ НА МЕХАНИЗАЦИЈУ И ОПРЕМУ ГАЗДИНСТВА (наставак)

		Јединица/ категорија	
–	–	Опрема за примену средстава за заштиту биља без „no drift“ дизне (распрскивача)	Број ПГ
–		<b>Приколице</b>	Број
–		<b>Приколице – коришћене туђе</b>	Број ПГ
–		<b>Машине за машинску мужу</b>	Број
–		<b>Машине за машинску мужу – коришћене туђе</b>	Број ПГ
–		<b>Пресе балирке</b>	Број
–		<b>Пресе балирке – коришћене туђе</b>	Број ПГ
<b>Употреба система за прецизну пољопривреду</b>			
–		<b>Примена роботизованих система</b> <i>Газдинство поседује, изнајмљује или користи роботизоване системе као што су:</i> <ul style="list-style-type: none"> <li>• механизација са аутоматском контролом управљања</li> <li>• роботи за бербу јагодасног воћа</li> <li>• врло прецизна опрема/механизација опремљена са RTK/GPS уређајем (тачности 1 cm)</li> <li>• остало неименовано</li> </ul>	Број ПГ
–	–	Роботизовани системи за примену средстава за заштиту биљака <i>Газдинство поседује, изнајмљује или користи опрему/машине за примену средстава за заштиту биља које имају GPS/GNSS навођење</i>	Број ПГ
–		<b>Употреба система за прецизну пољопривреду у биљној производњи</b> <i>Системи и програми за прецизну пољопривреду који се користе у различитим фазама пољопривредне производње, од сејве до жетве. Односе се на: навођење самоходних пољопривредних машина, аутоматско управљање радним машинама, сејва/садња, њрскање, ђубрење, варијабилно дозирање инјекција, међуредна култивација, наводњавање, жетва, равнање земљишта, дренажа, управљање њодацима. Програми за прецизну пољопривреду користе мапе, ГПС навигацију и сензоре.</i>	Број ПГ



#### 4. ОБЕЛЕЖЈА КОЈЕ СЕ ОДНОСЕ НА МЕХАНИЗАЦИЈУ И ОПРЕМУ ГАЗДИНСТВА (наставак)

	Јединица/ категорија
<p>– <b>Употреба система за прецизно праћење стања усева</b> <i>Газдинство праћи стање усева ујошребом једне или више наведених техника:</i></p> <ul style="list-style-type: none"> <li>• хидро-метеоролошке станице</li> <li>• дигитална мапирања (мапирања земљишта, мапирање приноса, NDVI мапирање)</li> <li>• скенирање земљишта</li> <li>• праћење помоћу сензора приноса</li> <li>• остало нејоменуто</li> </ul>	Број ПГ
<p>– <b>Употреба савремених технологија за праћење здравственог стања стоке</b> <i>Праћење стања стоке коришћењем једне или више техника:</i></p> <ul style="list-style-type: none"> <li>• уз помоћ камера</li> <li>• уз помоћ звука</li> <li>• системима за ујозоравање (аларм)</li> <li>• сензорима активности животиња</li> <li>• праћења крећања животиња</li> <li>• праћење здравственог стања животиња (нпр. терматуре, тежине, праћење неправилног крећања)</li> </ul>	Број ПГ
– <b>Сило микс приколице за сточну храну</b>	Број ПГ
<p>– <b>Аутоматске хранилице за стоку</b> <i>Самостално дохрањују животиње током дана у тачно одређеним временским интервалима и задатим количинама</i></p>	Број ПГ
– <b>Аутоматски регулатори температуре и влаге ваздуха у објектима за смештај стоке</b>	Број ПГ
<p>– <b>Роботи за мжу крава</b> <i>Програмиране машине којима се аутоматски регулише време мже, прирема за мжу и колико пута дневно се мже стока</i></p>	Број ПГ
<p><b>Опрема за производњу енергије, према обновљивом извору енергије</b> <i>Под енергијом добијеном из обновљивих извора подразумева се енергија која је добијена у природним процесима који се стално обнављају. Постоје различити обновљиви извори енергије: ветар, биомаса, сунце, водена снага, геотермална вода и други природни извори. Појисује се опрема за производњу енергије за мржиште (са прикључком за мрежу) и опрема за производњу енергије која се користила само у сојственој јошривредној производњи (без прикључка за мрежу).</i></p>	



#### 4. ОБЕЛЕЖЈА КОЈЕ СЕ ОДНОСЕ НА МЕХАНИЗАЦИЈУ И ОПРЕМУ ГАЗДИНСТВА (наставак)

		Јединица/ категорија
–	Ветар	Број ПГ
–	<b>Биомаса</b> <i>Подразумева се опрема за искоришћавање различитих извора енергије као што су: пољопривредни отпадаци (слама, лишће, делови воћака, нпр. љуске од ораха, и сл.), брзорастуће енергетско биље (ајено у ње сврхе (различите врсте шећерне репе, кукуруз, кромпир, врба и сл.), шумски отпадаци (неискоришћено дрво, остаци клада и њанева, полудивље дрвеће и сл.), дрвени угљ, индустријски отпад (нпр. кошнице шљива као отпад индустрије њића), њечни сјајњак и др.</i>	Број ПГ
–	– Биогас добијен из био масе <i>Опрема којом се произвођи биогаз, постројења за производњу биогаза из анаеробне ферментације животињског отпада, односно отпада у кланицама, њиварама и сл.            Под биометаном се подразумева пречишћени биогаз добијен анаеробном ферментацијом органске материје</i>	Број ПГ
–	Соларна енергија за грејање	Број ПГ
–	Соларна енергија за осветљавање	Број ПГ
–	Хидроенергија	Број ПГ
–	Остали обновљиви извори енергије	Број ПГ
<b>Опрема за производњу вина и ракије</b>		
–	Опрема за печење ракије – властита	
–	– Казани	Број ПГ
–	– Укупна запремина	l
–	Опрема за производњу вина	Број ПГ
–	Опрема за складиштење млека (лактофриз)	Број ПГ

## 5. ОБЕЛЕЖЈА КОЈА СЕ ОДНОСЕ НА ПОЉОПРИВРЕДНЕ ОБЈЕКТЕ ГАЗДИНСТВА

		Јединица/ категорија
<p>Под пољопривредним објектима сматрају се зграде или делови зграда изграђени да се користе у пољопривредне сврхе, с темељима, с најмање три самостална зида и посебним улазом. Једна зграда може имати два или више објекта уколико сваки њај објекат има засебан улаз. Пољопривредни објекти се појисују према ономе за шта су саграђени, а не према ономе за шта су коришћени у посматраном периоду. Уколико су се објекти у целости или делимично користили у другој сврхе од оне за коју су саграђени, приказује се укључан капацитет објекта и само она површина објекта која је коришћена у последњих 12 месеци у сврху за коју је њај објекат намењен.</p> <p>Уколико је објекат у целости дат другој на коришћење, код власника се уписује само податак о укључаном капацитету њај објекта, док се код оног који га користи уписује само податак о коришћеном капацитету.</p>		
<b>Укупан капацитет властитих објеката на дан 30.09.2023.</b>		
–	Објекти за смештај говеда	m <sup>2</sup>
–	Објекти за смештај свиња	m <sup>2</sup>
–	Објекти за смештај живине	m <sup>2</sup>
–	Објекти за смештај остале стоке	m <sup>2</sup>
–	Објекти за смештај других животиња	m <sup>2</sup>
–	Објекти за смештај пољопривредних машина и опреме	m <sup>2</sup>
–	Кошеви за кукуруз	m <sup>3</sup>
–	Амбари	m <sup>3</sup>
–	Силоси	m <sup>3</sup>
	Подна складишта	m <sup>3</sup>
–	Сушаре	m <sup>3</sup>
–	Складиштење коренастог, кртоластог биља и луковица	m <sup>3</sup>
–	Складиштење воћа и поврћа	m <sup>3</sup>
–	Објекти за смештај сена и сламе	m <sup>3</sup>
–	Објекти за силажу	m <sup>3</sup>



## 5. ОБЕЛЕЖЈА КОЈА СЕ ОДНОСЕ НА ПОЉОПРИВРЕДНЕ ОБЈЕКТЕ ГАЗДИНСТВА (наставак)

		Јединица/ категорија
–	Хладњаче	m <sup>3</sup>
–	Стакленици	m <sup>2</sup>
–	Пластеници	m <sup>2</sup>
<b>Коришћени капацитет властитих и туђих објеката у последњих 12 месеци</b>		
–	Објекти за смештај говеда	m <sup>2</sup>
–	Објекти за смештај свиња	m <sup>2</sup>
–	Објекти за смештај живине	m <sup>2</sup>
–	Објекти за смештај остале стоке	m <sup>2</sup>
–	Објекти за смештај других животиња	m <sup>2</sup>
–	Објекти за смештај пољопривредних машина и опреме	m <sup>2</sup>
–	Кошеви за кукуруз	m <sup>3</sup>
–	Амбари	m <sup>3</sup>
–	Силоси	m <sup>3</sup>
–	Подна складишта	m <sup>3</sup>
–	Сушаре	m <sup>3</sup>
–	Складиштење коренастог, кртоластог биља и луковица	m <sup>3</sup>
–	Складиштење воћа и поврћа	m <sup>3</sup>
–	Објекти за смештај сена и сламе	m <sup>3</sup>
–	Објекти за силажу	m <sup>3</sup>
–	Хладњаче	m <sup>3</sup>
–	Стакленици	m <sup>2</sup>

## 6. ОБЕЛЕЖЈА КОЈА СЕ ОДНОСЕ НА ОБРАДУ И ОДРЖАВАЊЕ ЗЕМЉИШТА

		Јединица/ категорија
<p><b>Примењена обрада земљишта на ораницама</b>  <i>Површине ораница и башта по наведеним методама обраде земљишта између жетве и следеће сејања. Односи се само на површине под главним усевима, без површина под сјакаленицима и пласеницима и без површина коришћених ораница и башта које нису биле сејане/обрађиване у осмајраној години (површине под вишегодишњим усевима и засадима на ораницама и баштама, нпр. површине под дебелином, луцерком, јагодама, хмељом, ружама и сл.).</i></p>		
–	<p><b>Традиционална обрада</b>  <i>Основна обрада земљишта, тј. дубоко орање (превртање земљишта раоним или тракторским плуговима)</i></p>	ha
–	<p><b>Заштитна обрада</b>  <i>Остављање биљних остатака на површини земљишта, најмање 30%</i></p>	ha
–	<p><b>Без обраде</b></p>	ha
<p><b>Начин заштите/конзервације ораница</b>  <i>Под конзервацијом се подразумевају методе примењене у заштити и очувању земљишта, у циљу сиречавања његовог осиромашења (искошавања) у току осмајране пољопривредне године, тј. покривеност ораница и башта у зимском периоду</i></p>		
–	<p><b>Озимим усевима</b>  <i>Површина која је у јесен засејана озимим усевима (нпр. озимом пшеницом) који се жању или служе за исшашу стоке.</i></p>	ha
–	<p><b>Заштитним усевима</b>  <i>Површина засејана посебним усевима у циљу сиречавања ефекта ерозије или смањења хранљивих састојака земљишта.</i></p>	ha
–	<p><b>Биљним остацима (слама или стрњика)/малчирање</b>  <i>Површина под биљним остацима из претходне сезоне (стрњика, лишће шећерне репе и сл.), као и површина накнадно покривена деловима биљака (нпр. површина покривена сламом).</i></p>	ha
–	<p><b>Земљиште без покривача</b></p>	ha
–	<p><b>Учешће површина ораница и башта на којима се примењује плодоред</b>  <i>Плодоред је правилно просторно и временско смењивање усева, иако да иста биљна култура није у свакој сезони на истом земљишту.</i></p>	%
<b>Гајење међуусева</b>		Број ПГ
<b>Еколошке карактеристике</b>		
<b>Заштитни појас између парцела КПЗ</b>		

## 6. ОБЕЛЕЖЈА КОЈА СЕ ОДНОСЕ НА ОБРАДУ И ОДРЖАВАЊЕ ЗЕМЉИШТА (наставак)

		Јединица/ категорија
–	<b>Живе ограде (живице)</b>	а
–	<b>Двореди</b> <i>Ред дрвећа као заштитица на КПЗ, или дуж њих, или поред водених токова.</i> <b>Искључује:</b> стабла воћа и чокоће винограда који су део КПЗ.	а
–	<b>Камене ограде</b> <i>Камена ограда или ограда од циљли (с малтером или без њега).</i>	а
–	<b>Агрошуме</b> <i>Шумско дрвеће и жбуње које расте на парцелама пољопривредној земљишти.</i>	а
<b>Заштита од ерозије</b>		
–	<b>Изграђене терасе за контролу ерозије</b> <i>Површине под изграђеним терасама или другим грађевинама изграђеним ради контролисања ерозије.</i>	ха
<b>Заштита од града</b>		
–	<b>Површина КПЗ под противградном мрежом</b>	ха
<b>Анализа земљишта ради утврђивања састава земљишта</b> <i>Газдинство је користило услуге бесплатне анализе земљишти (контроле квалитета и плодности). Према Закону о пољопривредном земљишту („Службени гласник РС“, бр. 62/2006, 65/2008 – др. закон, 41/2009, 112/2015, 80/2017 и 95/2018), корисници пољопривредној земљишти су у обавези да контролишу плодност и количину унетој минералној ђубрива. Ово испитивање врши правно лице које је регистровано за обављање одговарајуће делатности, располаже одговарајућим техничким и стручним капацитетима и има овлашћење Министарства пољопривреде, шртовине, шумарства и водопривреде.</i>		Број ПГ

Попис пољопривреде 2023

# ОБРАЗАЦ ПП



**ПОПИС**  
ПОЉОПРИВРЕДЕ 2023.







# Попис пољопривреде 2023.

Ово истраживање се спроводи на основу Закона о Попису пољопривреде 2023. („Службени гласник РС“, број 76/21)

Подаци из овог обрасца су тајна и користеће се само у статистичке сврхе

## ПОГЛАВЉЕ 1

### ОПШТИ ПОДАЦИ О ГАЗДИНСТВУ

#### Одзив газдинства

- |   |  |
|---|--|
| 1 <input type="checkbox"/> Газдинство се анкета                             | 4 <input type="checkbox"/> Напуштена кућа – угашено газдинство |
| 2 <input type="checkbox"/> Газдинство се не бави пољопривредном производњом | 5 <input type="checkbox"/> Непозната адреса                    |
| 3 <input type="checkbox"/> Одсутни чланови газдинства                       | 6 <input type="checkbox"/> Газдинство одбило сарадњу           |
|   | 7 <input type="checkbox"/> Дупликат                            |

#### Правни статус газдинства

- 
- Породично газдинство
- 
- Правно лице
- 
- Предузетник

#### Идентификациони подаци газдинства

##### Породично газдинство

Име и презиме носиоца газдинства

Матични број носиоца газдинства

##### Правно лице/предузетник

Назив правног лица или организационог дела/предузетника

Матични број правног лица/предузетника

#### Адреса становања носиоца газдинства/седиште правног лица/предузетника

Општина

Насеље

Улица

Кућни број

Имејл-адреса

Број фиксног телефона

Број мобилног телефона

##### Локација газдинства

Општина

Насеље

Улица

Кућни број

Регистарски број у Регистру газдинстава Министарства пољопривреде

- |   |   |     |                             |                             |
|---|---|-----|-----------------------------|-----------------------------|
| 1 | Да ли је газдинство продавало сопствене пољопривредне производе у последњих 12 месеци         | 411 | <input type="checkbox"/> Да | <input type="checkbox"/> Не |
| 2 | Да ли је на газдинству потрошено више сопствених пољопривредних производа него што је продато | 413 | <input type="checkbox"/> Да | <input type="checkbox"/> Не |
| 3 | Да ли се газдинство бави органском производњом или је у фази преласка на органску производњу  | 720 | <input type="checkbox"/> Да | <input type="checkbox"/> Не |

(Одговор „Да“ значиће само за газдинства која поседују уговор са једном од овлашћених контролних организација или уговор са организацијом органске производње)

**1 Расположено земљиште – површина на дан 30.09.2023, ha**1 ha = 100 a, 1 a = 100 m<sup>2</sup>, 1 ha = 10 000 m<sup>2</sup>

Земљиште у власништву	9	<input type="text"/>	+	Земљиште дато у закуп	11	<input type="text"/>	-
Земљиште узето у закуп	10	<input type="text"/>	+	<b>Расположено земљиште – укупно</b>	<b>12</b>	<input type="text"/>	<b>=</b>

**Земљиште по категоријама коришћења у последњих 12 месеци****2 Да ли је газдинство користило/обрађивало земљиште у последњих 12 месеци**13a  Да  Не

(Уколико је одговор „Не“, прећи на питање 8, шифра 84)

**3 Окућница – површина**13  a

Ог њоја:

под поврћем

14  m<sup>2</sup>

под пластеницима и стакленицима

14a  m<sup>2</sup>**4 Оранице и баште**

		Површина, ha				Површина, ha	
Пшеница и крупник <sup>1)</sup>	15	<input type="text"/>	+	Соја <sup>1)</sup>	33	<input type="text"/>	+
Дурум пшеница <sup>1)</sup>	15a	<input type="text"/>	+	Сирак	33a	<input type="text"/>	+
Раж <sup>1)</sup>	16	<input type="text"/>	+	Ог њоја: за стабљику	33б	<input type="text"/>	+
Јечам <sup>1)</sup>	17	<input type="text"/>	+	Лековито, ароматично и зачинско биље <sup>1)</sup>	36	<input type="text"/>	+
Овас <sup>1)</sup>	18	<input type="text"/>	+	Ог њоја: под стакленицима и пластеницима	36a	<input type="text"/>	
Кукуруз за зрно <sup>1)</sup>	19	<input type="text"/>	+	Енергетски усеви	92	<input type="text"/>	+
Тритикале <sup>1)</sup>	19a	<input type="text"/>	+	Остало индустријско биље <sup>1)</sup>	37	<input type="text"/>	+
Остала жита за зрно <sup>1)</sup>	20	<input type="text"/>	+	<b>Индустријско биље – укупно</b>	<b>38</b>	<input type="text"/>	<b>=</b>
<b>Жита – укупно</b>	<b>21</b>	<input type="text"/>	<b>=</b>	Парадајз	39	<input type="text"/>	+
Пасуљ <sup>1)</sup>	23	<input type="text"/>	+	Купус и кел	40	<input type="text"/>	+
Остале махунарке <sup>1)</sup>	24	<input type="text"/>	+	Паприка	41	<input type="text"/>	+
<b>Махунарке – укупно</b>	<b>25</b>	<input type="text"/>	<b>=</b>	Лук – црни	42	<input type="text"/>	+
Кромпир, укључујући рани <sup>1)</sup>	26	<input type="text"/>		Лук – бели	43	<input type="text"/>	+
Шећерна репа	27	<input type="text"/>		Карфиол	44	<input type="text"/>	+
Сточна репа	62	<input type="text"/>	+	Шаргарепа	45	<input type="text"/>	+
Остало коренасто и кртоласто биље	63	<input type="text"/>	+	Грашак за зелено зрно	46	<input type="text"/>	+
<b>Коренасто и кртоласто биље – укупно</b>	<b>63a</b>	<input type="text"/>	<b>=</b>	Краставци	49a	<input type="text"/>	+
Дуван	28	<input type="text"/>	+	Остало свеже поврће	47	<input type="text"/>	+
Хмељ	29	<input type="text"/>	+	Диње и лубенице	48	<input type="text"/>	+
Уљана репица <sup>1)</sup>	30	<input type="text"/>	+	Јагоде	49	<input type="text"/>	+
Сунцокрет <sup>1)</sup>	32	<input type="text"/>	+				
Остали усеви за производњу уља <sup>1)</sup>	34	<input type="text"/>	+				

<sup>1)</sup> Укључене су и површине за производњу семена за продају

	Површина, ha	
<b>Поврће, бостан и јагоде – укупно (51 + 52 + 53)</b>	<b>50</b>	=
<i>Ог њоја:</i>		
под стакленицима и пластеницима	51	
на отвореном, за потрошњу у свежем стању	52	
на отвореном, за индустријску прераду	53	
<b>Цвеће и украсно биље</b>	<b>54</b>	
<i>Ог њоја:</i>		
под стакленицима и пластеницима	55	
Мешавина трава	56	+
Кукуруз за силажу	57	+
Остала жита која се жању зелена	57a	+
Крмне легуминозе (луцерка, детелина и остале)	60a	+
Остало биље које се жање зелено	61	+
<b>Крмно биље које се жање зелено – укупно</b>	<b>64</b>	=

	Површина, ha
<b>Семенски и садни материјал за продају<sup>2)</sup></b>	<b>65</b>
<i>Ог њоја:</i>	
под стакленицима и пластеницима	65a
<b>Остали усеви на ораницама и баштама</b>	<b>66</b>
<b>Угари</b>	<b>67</b>
<b>Коришћена површина ораница и башта – укупно</b>	<b>68</b>
(21 + 25 + 26 + 27 + 38 + 50 + 54 + 64 + 65 + 66 + 67)	

<sup>2)</sup> Искључене су површине за производњу семена жићарица, махунарки, кромџира и усева за производњу уља

<b>5 Ливаде и пашњаци</b>	Површина, ha	
Ливаде	69	+
Пашњаци (без пашњака за оскудну испашу)	70	+
Пашњаци за оскудну испашу	71	+
Пашњаци који се не користе за производњу	71a	+
<b>Ливаде и пашњаци – укупно</b>	<b>72</b>	=

<b>7 Коришћено пољопривредно земљиште – укупно</b>	Површина, ha	
(13 + 68 + 72 + 79)	<b>80</b>	=
<i>Ог њоја:</i>		
у власништву	81	+
земљиште узето у закуп за новац или у натури	82	+
земљиште узето у закуп на други начин (напола, бесплатно и сл.)	83	+

<b>6 Вишегодишњи засади</b>	Површина, ha	
Воћњаци и површине под јагодастим воћем (= 120)	73	+
Виногради (= 124)	74	+
<b>Расадници – укупно (75a + 75б + 75в + 75г + 75д)</b>	<b>75</b>	+
<i>Ог њоја:</i>		
саднице дрвенастих воћних врста	75a	
саднице бобичастих воћа и јагода	75б	
саднице ружа	75в	
саднице винове лозе	75г	
остале саднице	75д	
Остали вишегодишњи засади на отвореном	76	+
<i>Ог њоја:</i>		
новогодишње јелке	77	+
Вишегодишњи засади у заштићеном простору	78	+
<b>Вишегодишњи засади – укупно</b>	<b>79</b>	=

<b>8 Некоришћено пољопривредно земљиште</b>	Површина, ha	
	84	
<b>9 Површина под шумом</b>	85	
<i>Ог њоја:</i>		
у краткој ротацији (опходњи)	86	
<b>10 Остало земљиште</b>	87	
<i>Ог њоја:</i>		
рибњаци	88	
<b>11 Расположено земљиште – укупно</b>	<b>89</b>	
(80 + 84 + 85 + 87) (= 12)		
<b>12 Колика је ефективна површина са које се убирају печурке</b>	91	m <sup>2</sup>
<b>13 Колика је укупна површина коришћеног земљишта коју је могуће наводњавати</b>	140	ha

## Јабуке

1	Површина под јабукама	Укупна површина, ha		од њога: плантажне јабуке, ha	
		(1)	(2)	(1)	(2)
	102				

## 2 Старост и густина садње

(Површину плантажних јабука приказати према староси и густини садње засада у процентима, њако да збир проценаја буде једнак 100)

		Старост засада, %		Густина садње, %	
До 5 година	102151		Мање од 400 стабала по ha/ 4 стабла по ару	102161	
5–14 година	102152		400–1 599 стабала по ha/ 4–16 стабала по ару	102162	
15–24 године	102153		1 600–3 199 стабала по ha/ 16–32 стабла по ару	102163	
25 и више година	102154		3 200 и више стабала по ha/ 32 и више стабала по ару	102164	

## Крушке

1	Површина под крушкама	Укупна површина, ha		од њога: плантажне крушке, ha	
		(1)	(2)	(1)	(2)
	103				

## 2 Старост и густина садње

(Површину плантажних крушка приказати према староси и густини садње засада у процентима, њако да збир проценаја буде једнак 100)

		Старост засада, %		Густина садње, %	
До 5 година	103151		Мање од 400 стабала по ha/ 4 стабла по ару	103161	
5–14 година	103152		400–1 599 стабала по ha/ 4–16 стабала по ару	103162	
15–24 године	103153		1 600–3 199 стабала по ha/ 16–32 стабла по ару	103163	
25 и више година	103154		3 200 и више стабала по ha/ 32 и више стабала по ару	103164	

## Брескве

1	Површина под бресквама	Укупна површина, ha		од њога: плантажне брескве, ha	
		(1)	(2)	(1)	(2)
	104				

## 2 Старост и густина садње

(Површину плантажних бресака приказати према староси и густини садње засада у процентима, њако да збир проценаја буде једнак 100)

		Старост засада, %		Густина садње, %	
До 5 година	104151		Мање од 600 стабала по ha/ 6 стабала по ару	104161	
5–14 година	104152		600–1 199 стабала по ha/ 6–12 стабала по ару	104162	
15 и више година	104153		1 200 и више стабала по ha/ 12 и више стабала по ару	104163	

## Нектарине

1	Површина под нектаринама	Укупна површина, ha		од њога: плантажне нектарине, ha	
		(1)	(2)	(1)	(2)
	104a				

## 2 Старост и густина садње

(Површину плантажних нектарина приказати према староси и густини садње засада у процентима, њако да збир проценаја буде једнак 100)

		Старост засада, %		Густина садње, %	
До 5 година	104a151		Мање од 600 стабала по ha/ 6 стабала по ару	104a161	
5–14 година	104a152		600–1 199 стабала по ha/ 6–12 стабала по ару	104a162	
15 и више година	104a153		1 200 и више стабала по ha/ 12 и више стабала по ару	104a163	

### Кајсије

#### 1 Површина под кајсијама

		Укупна површина, ha	
		(1)	(2)
	105		

#### 2 Старост и густина садње

(Површину плантажних кајсија прикажи према старосни и густини садње засада у процентима, иако да збир проценања буде једнак 100)

		Старост засада, %		Густина садње, %	
До 5 година	105151		Мање од 600 стабала по ha/ 6 стабала по ару	105161	
5–14 година	105152		600–1 199 стабала по ha/ 6–12 стабала по ару	105162	
15 и више година	105153		1 200 и више стабала по ha/ 12 и више стабала по ару	105163	

### Остали воћњаци и површине под јагодастим воћем

(Уписану површину воћњака под шифром 73 разврстај по воћним врстама)

		Воћњаци – укупно		ог шифра: плантажни воћњаци		Воћњаци – укупно	
		површина, ha		површина, ha		површина, ha	
		(1)	(2)			(1)	
Трешње	106			Малине	114		
Вишње	107			Купине	115		
Шљиве	108			Боровнице	116		
Дуње	109			Друго јагодасто воће	117		
Ораси	110			<b>Укупно (= 73)</b>	120		
Лешници	111						
Бадеми	112						
Остале воћне врсте	113						

### Виногради

#### 1 Виногради

(Уписану површину винограда под шифром 74 разврстај по намени грожђа)

Грожђе за вино (121в + 121г + 121д + 121ђ + 121а + 1216)

Ог шифра:

грожђе за бело вино са ознаком контролисаног географског порекла 121в  
 грожђе за розе/црвено вино са ознаком контролисаног географског порекла 121г  
 грожђе за бело вино са географском ознаком 121д  
 грожђе за розе/црвено вино са географском ознаком 121ђ  
 грожђе за бело вино без географског порекла 1216  
 грожђе за розе/црвено вино без географског порекла 121а

Грожђе за јело у свежем стању – грожђе за стону употребу 123

Грожђе за производњу сувог грожђа 123а

Грожђе за остале намене 1236

**Виногради – укупно (1266 + 123 + 123а + 1236) (= 74)**

Ог шифра:

екстензивни 125

		Површина, ha	
		укупно	ог шифра: родна
		(1)	(2)
	126а		
	121в		
	121г		
	121д		
	121ђ		
	1216		
	121а		
	123		
	123а		
	1236		
	<b>124</b>		
	125		

#### 2 Старост и густина садње грожђа за стону употребу

(Површину под грожђем за стону употребу прикажи према старосни и густини садње засада у процентима, иако да збир проценања буде једнак 100)

		Старост засада, %		Густина садње, %	
До 3 године	123151		Мање од 1 000 чокота по ha/ мање од 10 чокота по ару	123161	
3–9 година	123152		1 000–1 499 чокота по ha/ 10–15 чокота по ару	123162	
10–19 година	123153		1 500 и више чокота по ha/ 15 и више чокота по ару	123163	
20–49 година	123154				
50 и више година	123155				

<b>1</b>	<b>Да ли газдинство гаји стоку, пчеле и друге животиње</b>	191	<input type="checkbox"/> Да	<input type="checkbox"/> Не
	<i>(Уколико је одговор „Не“, прећи на питање 14)</i>			
<b>2</b>	<b>Говеда</b>		Број на газдинству (властитих и туђих)	
	Говеда до једне године старости – укупно	192	<input type="text"/>	+
	Говеда 1–2 године старости			
	Мушка грла	193	<input type="text"/>	+
	Јунице	194	<input type="text"/>	+
	Говеда старости две године или више			
	Мушка грла	195	<input type="text"/>	+
	Јунице	196	<input type="text"/>	+
	Музне краве	197	<input type="text"/>	+
	Остале краве	198	<input type="text"/>	+
	<b>Говеда – укупно</b>	<b>199</b>	<input type="text"/>	=
	<i>Од њој:</i>			
	стеоне јунице	200	<input type="text"/>	
	бикови за приплод	201	<input type="text"/>	
	волови	202	<input type="text"/>	
	говеда у тову	203	<input type="text"/>	
<b>3</b>	<b>Биволи – укупно</b>	204	<input type="text"/>	
	<i>Од њој:</i>			
	биволице	204a	<input type="text"/>	
<b>4</b>	<b>Свиње</b>			
	Прасад масе мање од 20 kg	205	<input type="text"/>	+
	Свиње масе 20–49 kg	206	<input type="text"/>	+
	Товне свиње масе 50 или више kg (укључена излучена приплодна грла)			
	50–79 kg	207	<input type="text"/>	+
	80–109 kg	208	<input type="text"/>	+
	110 и више kg	209	<input type="text"/>	+
	Приплодне свиње масе 50 или више kg (без излучених приплодних грла)			
	Мушка назимад	210	<input type="text"/>	+
	Женска назимад	211	<input type="text"/>	+
	<i>Од њој:</i>			
	супрасне назимице	212	<input type="text"/>	
	Крмаче	213	<input type="text"/>	+
	<i>Од њој:</i>			
	супрасне крмаче	213a	<input type="text"/>	
	Нерастови	214	<input type="text"/>	+
	<b>Свиње – укупно</b>	<b>215</b>	<input type="text"/>	=
	<i>Од њој:</i>			
	у тову	216	<input type="text"/>	
<b>5</b>	<b>Овце</b>		Број на газдинству (властитих и туђих)	
	Јагњад и шиљежад	217	<input type="text"/>	+
	Женска приплодна грла	218	<input type="text"/>	+
	Овнови	219	<input type="text"/>	+
	Остала грла	220	<input type="text"/>	+
	<b>Овце – укупно</b>	<b>221</b>	<input type="text"/>	=
<b>6</b>	<b>Козе</b>			
	Јарад	222	<input type="text"/>	+
	Женска приплодна грла	223	<input type="text"/>	+
	Јарци	224	<input type="text"/>	+
	Остала грла	225	<input type="text"/>	+
	<b>Козе – укупно</b>	<b>226</b>	<input type="text"/>	=
<b>7</b>	<b>Коњи</b>	227	<input type="text"/>	
<b>8</b>	<b>Магарци, мазге и муле</b>	228	<input type="text"/>	
<b>9</b>	<b>Живина</b>			
	Бројлери	229	<input type="text"/>	+
	Кокошке носиље	230	<input type="text"/>	+
	Остала грла врсте кокоши	231	<input type="text"/>	+
	Ђурке	232	<input type="text"/>	+
	Патке	233	<input type="text"/>	+
	Гуске	234	<input type="text"/>	+
	Морке	235	<input type="text"/>	+
	Остале птице гајене на газдинству	236	<input type="text"/>	+
	<b>Живина – укупно</b>	<b>237</b>	<input type="text"/>	=
<b>10</b>	<b>Кунићи – укупан број женки за приплод</b>	238	<input type="text"/>	
<b>11</b>	<b>Нојевии</b>	239	<input type="text"/>	
<b>12</b>	<b>Пчеле</b>			
	Укупан број пчелињих друштава	240	<input type="text"/>	
	Кошнице са покретним саћем	241	<input type="text"/>	
	Кошнице са непокретним саћем	242	<input type="text"/>	
<b>13</b>	<b>Да ли газдинство гаји друге животиње</b>			
	Јелене	243a	<input type="checkbox"/> Да	<input type="checkbox"/> Не
	Крзнашице	243б	<input type="checkbox"/> Да	<input type="checkbox"/> Не
	Остале животиње	243в	<input type="checkbox"/> Да	<input type="checkbox"/> Не

**14 Да ли је стока газдинства била на испашу у последњих 12 месеци на заједничком земљишту**

244  Да  Не

(Уколико је одговор „Не“, прећи на питање 15)

Број стоке која је била на испашу на заједничком земљишту	Говеда	Овце	Козе	Свиње	грла
	(1)	(2)	(3)	(4)	
247					

**15 Да ли се обављала производња сточарских производа у последњих 12 месеци**

520а  Да  Не

(Уколико је одговор „Не“, прећи на питање 5)

5–10 ℓ млека = 1 kg сира

10 ℓ млека = 1,6 kg сира и 0,25 kg кајмака

	Млеко		Интервали очекиване производње по грлу			Млечни производи, kg
	музена грла, број (1)	произведено млека, ℓ (2)				
Краве	520		100–7 500 ℓ	Сир	523	
Овце	521		10–600 ℓ	Кајмак	524	
Козе	522		10–800 ℓ	Павлака	525	
				Маслац	526	
				Обрано млеко	527	
				Остали производи	528	

**Јаја**

Кокошке носиље, просечан број	529	
Произведено јаја, комада	530	
Од њојџа: конзумна јаја	530а	

**Интервали очекиване производње**

10–300 комада по кокошки

**Вуна**

Стрижене овце, број	531	
Острижено вуне, kg	532	

0,1–2 kg по овци

**Мед**

Кошнице пчела, број	533	
Произведено меда, kg	534	

1–30 kg по кошници

На њиховања 1 и 2 одговарају њородична газдинства и газдинства предузетника

**1** **Колико чланова има домаћинство носиоца газдинства** 800   
*(Уписајте број свих чланова, без обзира на године и да ли су обављали њољопривредне активности или не)*

**2** **Чланови газдинства и стално запослени на газдинству – лица старија од 15 година која су обављала пољопривредну активност у последњих 12 месеци**

Шифра	Пол мушки 1 женски 2 <i>(уписајте шифру)</i>	Навршене године старости	Ко доноси дневне одлуке о пољопривредној производњи	Колико је дана и просечно сати по дану лице обављало пољопривредне активности на газдинству		Да ли је лице у истом периоду обављало друге активности које доносе приход а у вези су са газдинством			Да ли је лице у истом периоду обављало друге активности које доносе приход а нису у вези са газдинством						
				број дана	просечно сати дневно	Да, више него пољопривредне	1	Да, више него пољопривредне	1	Да, мање него пољопривредне	2	Да, мање него пољопривредне	2	Не	3
	(1)	(2)	(3)	(4)	(5)	(6)			(7)						
Носилац газдинства	354														
Супружник носиоца газдинства	355														
Чланови породице и рођаци који су обављали пољопривредне активности на газдинству	<input type="checkbox"/> 356														
	<input type="checkbox"/> 357														
	<input type="checkbox"/> 358														
	<input type="checkbox"/> 359														
	<input type="checkbox"/> 360														
	<input type="checkbox"/> 361														
	<input type="checkbox"/> 362														
	<input type="checkbox"/> 363														
	<input type="checkbox"/> 364														
	<input type="checkbox"/> 365														
Стално запослени на газдинству који нису чланови породице нити рођаци	<input type="checkbox"/> 366														
	<input type="checkbox"/> 367														
	<input type="checkbox"/> 368														
	<input type="checkbox"/> 369														
	<input type="checkbox"/> 370														
	<input type="checkbox"/> 371														
	<input type="checkbox"/> 372														
	<input type="checkbox"/> 373														



На ишћања 3 и 4 одговарају газдинства љавних лица

**3 Запослени према полу и броју радних дана искоришћених за обављање пољопривредних активности на газдинству<sup>1)</sup>**

<sup>1)</sup> Укључићи и податке о лицу које доноси дневне одлуке о пољопривредној производњи газдинства (ујавник или менаџер)

Интервали радних дана		Мушкарци		Жене	
		број запослених	укупан број радних дана	број запослених	укупан број радних дана
		(1)	(2)	(3)	(4)
Мање од 56	374				
56–112	375				
113–168	376				
169–224	377				
225 и више	378				
Укупно	379				

**4 Подаци о лицу које доноси дневне одлуке о пољопривредној производњи (ујавник или менаџер)**

Пол 380  Мушки  Женски

Навршене године старости 381

Укупан број радних дана у посматраном периоду 382

**5 Ниво обучености лица које доноси дневне одлуке о пољопривредној производњи**

(Могуће је обележити само један одговор)

- 389  Само пољопривредно искуство стечено праксом      392  Завршена друга средња школа  
 390  Завршени курсеви из области пољопривреде      393  Завршена виша школа или факултет из области пољопривреде  
 391  Завршена средња школа из области пољопривреде      394  Завршена друга виша школа или други факултет

**6 Да ли је лице које доноси дневне одлуке у последњих 12 месеци похађало неку обуку у вези са пољопривредним активностима или другим активностима у вези са газдинством** 395  Да  Не

**7 Од које године лице обавља послове ујавника/менаџера на газдинству** 3886

		Мушкарци		Жене	
		укупан број лица	укупан број дана	укупан број лица	укупан број дана
<b>8 Да ли је газдинство ангажовало сезонску радну снагу</b>	383 <input type="checkbox"/> Да <input type="checkbox"/> Не	384м <input type="text"/>	384 <input type="text"/>	384з <input type="text"/>	384а <input type="text"/>

**9 Да ли је газдинство ангажовало друга лица на основу уговора** 387  Да  Не 388  388а

**10 Да ли је газдинство обављало друге активности у вези са газдинством које су доносиле приход** 396  Да  Не

(Могуће је обележити више одговора)

- 397  Прерада меса  
 398  Прерада млека  
 399  Прерада воћа и поврћа  
 399а  Печење ракије  
 400  Прерада других пољопривредних производа  
 401  Обрада дрвета  
 402  Активности у шумарству  
 403  Туризам  
 404  Народна радиност  
 405  Производња енергије из обновљивих извора енергије  
 406  Узгој рибе  
 408а  Пружање здравствених, социјалних или едукативних услуга  
 409  Друге, досад непоменуте активности

**Рад на основу уговора**

- 407  У области пољопривреде  
 408  У другој области

**11 Уколико постоји одговор „Да“ на питање 10, навести учешће прихода од наведених активности у укупном приходу газдинства** 410  %

**1 Да ли сте у последње три године наводњавали земљиште** 139a  Да  Не  
*(Ако је одговор „Не“, завршено је попуњавање модула)*

**2 Колика је просечна наводњавана површина у последње три године** 141  ha

**3 Да ли је газдинство у посматраној пољопривредној години наводњавало усеве и засаде** 142  Да  Не

**4 Навести наводњавану површину у последњих 12 месеци по врстама усева и засада**

*(Односи се само на површине под главним усевама и засадама)*

		Површина, ha	Број наводњавања
Жита за производњу зрна	143	<input type="text"/>	<input type="text"/>
<i>Од њога:</i>			
кукуруз	144	<input type="text"/>	<input type="text"/>
Махунарке	145	<input type="text"/>	<input type="text"/>
Кромпир	146	<input type="text"/>	<input type="text"/>
Шећерна репа	147	<input type="text"/>	<input type="text"/>
Уљана репица	148	<input type="text"/>	<input type="text"/>
Сунцокрет	149	<input type="text"/>	<input type="text"/>
Соја	149a	<input type="text"/>	<input type="text"/>
Поврће, бостан и јагоде на отвореном	151a	<input type="text"/>	<input type="text"/>
Поврће, бостан и јагоде у заштићеном простору	151b	<input type="text"/>	<input type="text"/>
Крмно биље	152	<input type="text"/>	<input type="text"/>
Остала наводњавана површина ораница и башта на отвореном	153	<input type="text"/>	<input type="text"/>
Ливаде и пашњаци	154	<input type="text"/>	<input type="text"/>
Воћњаци и површине под бобичастим воћем	155	<input type="text"/>	<input type="text"/>
Виногради	156	<input type="text"/>	<input type="text"/>
Наводњавана површина под осталим сталним засадама	157a	<input type="text"/>	<input type="text"/>

**5 На који начин је извршено наводњавање**

*(Могуће је обележити само један одговор)*

- 158  Површински  ha
- 159  Орошавањем  ha
- 160  Кап по кап  ha

**6 Који је главни извор воде за наводњавање**

*(Могуће је обележити само један одговор)*

- 162  Подземне воде на газдинству
- 163a  Површинске воде
- 165  Вода из водовода
- 165a  Пречишћена–техничка вода
- 166  Остали извори

**7 Начин мерења утрошене воде**

*(Означити само један од попуњених одговора)*

- 808  Ручно
- 809  Аутоматски
- 810  Оба начина
- 811  Нема мерења

**8 Наводњавање употребом контролера (регулатора)**

*(Означити само један од попуњених одговора)*

- 812  Механички
- 813  Аутоматски
- 814  Дигитални
- 815  Комбиновање метода
- 816  Без контролера

**9 Одржавање система за наводњавање у последње три године**

- 901  Није га било
- 902  Само редовно годишње одржавање
- 903  Генерални ремонт

**10 Резервоари/цистерне за воду за наводњавање**

298  Да  Не

<b>11</b>	<b>Да ли се користи систем којим се уједно наводњава и ђубри земљиште</b>	817	<input type="checkbox"/> Да	<input type="checkbox"/> Не		
<b>12</b>	<b>Коришћена опрема за наводњавање</b>					
		Број		Број		
	Пумпе	304	<input type="text"/>	Линеарни системи	307	<input type="text"/>
	Тифони, мањи	305	<input type="text"/>	Пивот системи	308	<input type="text"/>
	Кишна крила	306	<input type="text"/>			

## МОДУЛ 2

## УПОТРЕБА ЂУБРИВА

<b>1</b>	<b>Да ли је газдинство у посматраној пољопривредној години ђубрило земљиште</b> <i>(Уколико је одговор „Не“, прећи на питање 6)</i>	167	<input type="checkbox"/> Да	<input type="checkbox"/> Не		
<b>2</b>	<b>На коликој је површини коришћеног пољопривредног земљишта употребљено минерално ђубриво</b>	168	<input type="text"/>	ha		
<b>3</b>	<b>На коликој је површини коришћеног пољопривредног земљишта употребљен стајњак</b>	169	<input type="text"/>	ha		
<b>4</b>	<b>Навести колика је количина стајњака набављена од газдинстава других лица</b>		Чврсти стајњак	Течни стајњак/осока		
		174a	<input type="text"/>	t	<input type="text"/>	m <sup>3</sup>
<b>5</b>	<b>Колика је количина употребљеног другог органског ђубрива (осим стајњака)</b>	169a	<input type="text"/>	t		
<b>6</b>	<b>Технике употребе стајњака</b> <i>(Процент укупног стајњака на газдинству, произведено + набављено - испоручено; употребљен на газдинству различитим расположивим техникама)</i>					
	Растурен стајњак и заоравање у року од 4 сата	500	<input type="text"/>	%		
	Растурен стајњак и заоравање након 4 сата	501	<input type="text"/>	%		
	Растурен стајњак без заоравања	502	<input type="text"/>	%		
	Употребом прикључака са цревима за непосредни унос течног стајњака (цистерна са вученим цревима)	503	<input type="text"/>	%		
	Употребом прикључака са вученим цревима са папучицом за унос течног стајњака испод склопа	504	<input type="text"/>	%		
	Убризгавањем течног стајњака у земљиште – плитко	505	<input type="text"/>	%		
	Убризгавањем течног стајњака у земљиште – дубоко	506	<input type="text"/>	%		

## МОДУЛ 3

## НАЧИНИ ДРЖАЊА СТОКЕ

### Објекти за смештај говеда, свиња и кокошака носиља коришћени у последњих 12 месеци

<b>1</b>	<b>Смештај говеда</b>		Музне краве	Остала говеда
			(1)	(2)
	<b>Просечан број грла у посматраној години</b>	199a	<input type="text"/>	<input type="text"/>
	<b>Везано држање, број грла</b>			
	На чврстој подлози (чврсти стајњак и осока)	326	<input type="text"/>	<input type="text"/>
	На решеткастој подлози (течни стајњак)	327	<input type="text"/>	<input type="text"/>
	<b>Слободно држање, број грла</b>			
	На чврстој подлози (чврсти стајњак и осока)	328	<input type="text"/>	<input type="text"/>
	На решеткастој подлози (течни стајњак)	329	<input type="text"/>	<input type="text"/>
	<b>Остали начини држања у затвореном, број грла</b>			
	Са чврстим стајњаком и осоком	330a	<input type="text"/>	<input type="text"/>
	Са течним стајњаком	330б	<input type="text"/>	<input type="text"/>
	<b>Константно држање на отвореном, број грла</b>	330в	<input type="text"/>	<input type="text"/>
	<b>Повремено држање на отвореном (испаша), број месеци</b>	330г	<input type="text"/>	<input type="text"/>
	<b>Приступ дворишту</b>	330д	<input type="checkbox"/> Да <input type="checkbox"/> Не	<input type="checkbox"/> Да <input type="checkbox"/> Не

**2 Смештај свиња**

		Женска прикладна грла масе 50 kg или више	Остале свиње
		(1)	(2)
Просечан број грла у посматраној години	215a		
На делимично решеткастом поду, број грла	331		
На потпуно решеткастом поду, број грла	332		
На дебљој простирци, број грла	333		
На чврстој подлози, број грла	334a		
Остали начини држања у затвореном, број грла	334		
Слободно држање, број грла	334б		
Слободно држање, број месеци	334в		
Приступ дворишту	334г		<input type="checkbox"/> Да <input type="checkbox"/> Не

**3 Смештај кокошака носиља**

		Кокошке носиље, број грла
Просечан број грла у посматраној години	230a	
На дебелој простирци	335	
На више нивоа	335a	
У кавезима с траком	336	
У кавезима с дубоком јамом испод	337	
У кавезима с решеткама	338	
Остали начини држања у затвореном	339a	
Слободно држање	339б	

**4 Колика је количина стајњака произведена на газдинству**

		Чврсти стајњак	Течни стајњак/осока
174б		t	m <sup>3</sup>

**5 Навести колика је количина стајњака произведеног на газдинству испоручена другим газдинствима**

174в		t	m <sup>3</sup>
------	--	---	----------------

**6 На који начин је газдинство одлагало стајњак**

		% од укупне расположиве количине стајњака	Број месеци чувања
На гомили – на земљи	175г		
На гомили – на бетонској подлози	175д		
У компосту	175а		
У јамама испод објекта за смештај животиња	175б		
У системима са дебелом простирком	175в		
У објектима за течни стајњак/осоку без покривача	176а		
У објектима за течни стајњак/осоку са пропустљивим покривачем	176б		
У објектима за течни стајњак/осоку са непропустљивим покривачем	176в		
На други (непоменути начин)	176г		
Стајњак је употребљен истог дана	176д		

**1 Механизација**

		Властита механизација коришћена у последњих 12 месеци, број						Коришћена туђа		
		укупно	1 год.	1–5	6–10	11–15	16–20	преко 20		
<b>Једноосовински трактори</b> (мотокултиватори)	268								+	<input type="checkbox"/>
<b>Двоосовински трактори</b>										
До 40 kW (до 53 ks)	270a								+	<input type="checkbox"/>
41–60 kW (54–80 ks)	271a								+	<input type="checkbox"/>
61–100 kW (81–134 ks)	272a								+	<input type="checkbox"/>
101 и више kW (135 и више ks)	274a								+	<input type="checkbox"/>
Укупно	269								=	
Универзални житни комбајни	275									<input type="checkbox"/>
Силажни комбајни	276									<input type="checkbox"/>
Остали комбајни	277									<input type="checkbox"/>
Берачи кукуруза	279									<input type="checkbox"/>
Вадилце кромпира	280									<input type="checkbox"/>

		Властита механизација коришћена у последњих 12 месеци, број	Коришћена туђа
Машине за основну обраду земљишта	863	<input type="text"/>	<input type="checkbox"/>
Машине за допунску обраду земљишта	864	<input type="text"/>	<input type="checkbox"/>
Сејалице и садилце	865	<input type="text"/>	<input type="checkbox"/>
Машине за растурање ђубрива	866	<input type="text"/>	<input type="checkbox"/>
Цистерне осочаре	291	<input type="text"/>	<input type="checkbox"/>
Приколице	297	<input type="text"/>	<input type="checkbox"/>
Машине за машинску мужу	300	<input type="text"/>	<input type="checkbox"/>
Пресе (балирке)	303	<input type="text"/>	<input type="checkbox"/>
Опрема за примену средстава за заштиту биља	867	<input type="text"/>	<input type="checkbox"/>

**Да ли опрема за примену средстава за заштиту биља има „No Drift“ diznu**

- 867a  Да, има је сва опрема  
 867б  Не, нема је сва опрема  
 867в  Нема је уопште

**Употреба система за прецизну пољопривреду**

Примена роботизованих система	869	<input type="checkbox"/> Да	<input type="checkbox"/> Не
<i>Од њих:</i>			
роботизовани системи за примену средстава за заштиту биља	869a	<input type="checkbox"/> Да	<input type="checkbox"/> Не
Употреба система за прецизну пољопривреду	870	<input type="checkbox"/> Да	<input type="checkbox"/> Не
Употреба система за прецизно праћење стања усева	871	<input type="checkbox"/> Да	<input type="checkbox"/> Не
Употреба савремених технологија за праћење здравственог стања стоке	872	<input type="checkbox"/> Да	<input type="checkbox"/> Не
Сило микс приколице за сточну храну	873	<input type="checkbox"/> Да	<input type="checkbox"/> Не
Аутоматске хранилице за стоку	874	<input type="checkbox"/> Да	<input type="checkbox"/> Не
Аутоматски регулатори температуре и влаге ваздуха у објектима за смештај стоке	875	<input type="checkbox"/> Да	<input type="checkbox"/> Не
Роботи за мужу	876	<input type="checkbox"/> Да	<input type="checkbox"/> Не

**2** **Опрема****Опрема за производњу енергије, према обновљивом извору енергије**

Ветар	320	<input type="checkbox"/> Да	<input type="checkbox"/> Не
Биомаса	321	<input type="checkbox"/> Да	<input type="checkbox"/> Не
биометан	322	<input type="checkbox"/> Да	<input type="checkbox"/> Не
Соларна енергија за грејање	323а	<input type="checkbox"/> Да	<input type="checkbox"/> Не
Соларна енергија за осветљавање	323б	<input type="checkbox"/> Да	<input type="checkbox"/> Не
Хидроенергија	324	<input type="checkbox"/> Да	<input type="checkbox"/> Не
Остали обновљиви извори енергије	325	<input type="checkbox"/> Да	<input type="checkbox"/> Не

**Опрема за производњу ракије и вина**

					Запремина, ℓ
Опрема за производњу ракије	318	<input type="checkbox"/> Да	<input type="checkbox"/> Не	318а	<input type="text"/>
Опрема за производњу вина	316а	<input type="checkbox"/> Да	<input type="checkbox"/> Не		

**Опрема за складиштење млека**

Лактофриз	316б	<input type="checkbox"/> Да	<input type="checkbox"/> Не
-----------	------	-----------------------------	-----------------------------

**3** **Пољопривредни објекти**

		Укупан капацитет власитих објеката на дан 30.09.2023.		Коришћени капацитет објеката (власитих и туђих) у последњих 12 месеци
Објекти за смештај говеда	326а	<input type="text"/>	m <sup>2</sup>	<input type="text"/>
Објекти за смештај свиња	331а	<input type="text"/>	m <sup>2</sup>	<input type="text"/>
Објекти за смештај живине	335б	<input type="text"/>	m <sup>2</sup>	<input type="text"/>
Објекти за смештај остале стоке	340	<input type="text"/>	m <sup>2</sup>	<input type="text"/>
Објекти за смештај других животиња	341	<input type="text"/>	m <sup>2</sup>	<input type="text"/>
Објекти за смештај пољопривредних машина и опреме	342	<input type="text"/>	m <sup>2</sup>	<input type="text"/>
Кошеви за кукуруз	343	<input type="text"/>	m <sup>3</sup>	<input type="text"/>
Амбари	344	<input type="text"/>	m <sup>3</sup>	<input type="text"/>
Силоси	345	<input type="text"/>	m <sup>3</sup>	<input type="text"/>
Подна складишта	345а	<input type="text"/>	m <sup>3</sup>	<input type="text"/>
Сушаре	346	<input type="text"/>	m <sup>3</sup>	<input type="text"/>
Складиштење коренастог, кртоластог биља и луковица	877	<input type="text"/>	m <sup>3</sup>	<input type="text"/>
Складиштење воћа и поврћа	878	<input type="text"/>	m <sup>3</sup>	<input type="text"/>
Објекти за смештај сена и сламе	348	<input type="text"/>	m <sup>3</sup>	<input type="text"/>
Објекти за силажу	349	<input type="text"/>	m <sup>3</sup>	<input type="text"/>
Хладњаче	350	<input type="text"/>	m <sup>3</sup>	<input type="text"/>
Стакленици	351	<input type="text"/>	m <sup>2</sup>	<input type="text"/>
Пластеници	352	<input type="text"/>	m <sup>2</sup>	<input type="text"/>

**1 Која врста обраде је примењена на ораницама и баштама у посматраној пољопривредној години**

- 180  Традиционална обрада (дубоко орање)  ha
- 181  Заштитна обрада (плитка обрада без превртања земљишта)  ha
- 182  Без обраде  ha

**2 На који начин је извршена конзервација (заштита/покривање) ораница и башта у зимском периоду посматране пољопривредне године**

- 183  Озимим усевима
- 184  Заштитним усевима
- 185  Биљним остацима (слама или стрњика)/мулчирање
- 186  Земљиште без покривача

**3 Навести учешће површина ораница и башта које су обухваћене планираним плодоредом у посматраној пољопривредној години**187a  %**4 Врсте међа између парцела коришћеног пољопривредног земљишта**

- 188  Живе ограде (живица)  a
- 189  Дрвореди  a
- 190  Камене ограде  a
- 1906  Агрошуме  a

**5 Површине под изграђеним терасама или другим начинима контролисања ерозије**190a  ha**6 Површина КПЗ под против градном мрежом**190з  ha**7 Да ли газдинство гаји међуусеве**93a  Да  Не**8 Да ли је газдинство радило анализу земљишта ради одређивања састава земљишта**179  Да  Не**1 Да ли газдинство користи рачунар за унапређење пољопривредног пословања**419  Да  Не**2 Да ли газдинство има приступ интернету**861  Да  Не**3 Коришћење компјутерских програма као подршке управљању радом газдинства**862  Да  Не**4 Извори информисања о пољопривредној производњи и продаји пољопривредних производа***(Означити најважнији извор информисања)*

- 850  Саветодавне службе
- 851  Радио
- 852  Телевизија
- 853  Новине
- 854  Пољопривредне новине
- 855  Задруге
- 856  Удружења произвођача
- 857  Агенције
- 858  Интернет
- 859  Други произвођачи
- 860  Остали извори

**5 Да ли газдинство води рачуноводствену евиденцију о пољопривредном пословању**419a  Да  Не**6 Да ли газдинство води књигу поља**721  Да  Не**7 Да ли је газдинство осигурало пољопривредну производњу**722  Да  Не**8 Да ли је газдинство у последње три године користило подстицајна средства из:***(Могуће је обележити више одговора)*

- Републичког буџета 414a  Да  Не
- Покрајинског буџета 414б  Да  Не
- Буџета локалне самоуправе 414в  Да  Не

**9 Да ли је газдинство у последњих 12 месеци узимало кредите банака за пољопривредну производњу**418  Да  Не

Наймоена ѱойисивача:

---

---

---

---

---

---

---

---

---

---

---

---

---

---

---

---

---

---

---

---

---

---

---







Попис пољопривреде 2023.  
МЕТОДОЛОШКО УПУТСТВО

